

**Pesquisa Mensal de Emprego  
MAIO 2009**

**Região Metropolitana de  
Salvador**

# PESQUISA MENSAL DE EMPREGO

## ESTIMATIVAS PARA O MÊS DE MAIO DE 2009

### REGIÃO METROPOLITANA DE SALVADOR

#### I) INTRODUÇÃO

Em maio de 2009, havia 3.273 mil pessoas em idade ativa na Região Metropolitana de Salvador, não apresentando diferença significativa frente ao mês anterior e crescendo 3,9% em relação ao mesmo mês do ano anterior.

Das 3.273 mil pessoas em idade ativa, 49,3% encontravam-se ocupadas (nível de ocupação), 6,8% desocupadas e 44,0% não economicamente ativas.

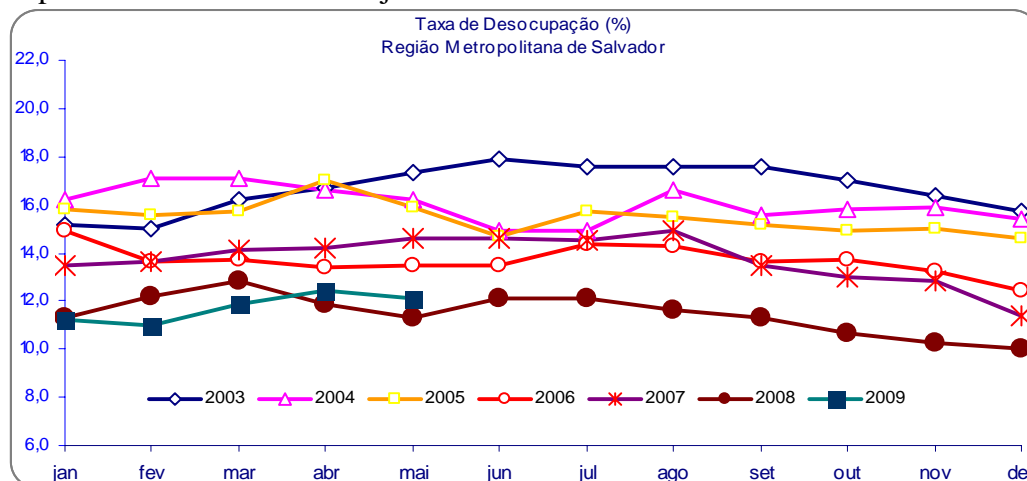
A taxa de desocupação (12,1%) manteve-se estável em relação ao mês anterior, e a maio de 2008.

Quanto à forma de inserção no mercado de trabalho, na comparação mensal, todas as categorias de ocupação mantiveram-se estáveis. Na comparação anual, apresentou incremento o contingente dos empregados com carteira de trabalho assinada (8,0%).

No que tange aos grupamentos de atividade, no mês, a pesquisa não registrou diferenças significativas. Em relação ao ano, houve crescimento das pessoas ocupadas na construção civil (12,9%).

O rendimento médio real habitualmente recebido por mês pelo total das pessoas ocupadas (R\$ 1.078,30) apresentou aumento de 1,7% na comparação mensal e de 4,8% frente a maio de 2008. Em relação ao mês anterior, tiveram crescimento do rendimento, os empregados com carteira de trabalho assinada no setor privado (4,8%), os empregados sem carteira de trabalho assinada no setor privado (3,8%) e os trabalhadores por conta própria (3,6%). Sofreram queda do rendimento, no mês, os militares ou funcionários públicos estatutários (0,9%). Na comparação anual, houve crescimento de 2,6% nos rendimentos dos empregados com carteira de trabalho assinada no setor privado e 13,7% para os trabalhadores por conta própria. Os rendimentos dos militares ou funcionários públicos estatutários sofreram queda de 6,4% e dos empregados sem carteira de trabalho assinada no setor privado de 0,4%.

O gráfico a seguir mostra a evolução da taxa de desocupação na Região Metropolitana de Salvador entre janeiro de 2003 e maio de 2009



FONTE: IBGE, Diretoria de Pesquisas, Coordenação de Trabalho e Rendimento, Pesquisa Mensal de Emprego.

## II) PESSOAS EM IDADE ATIVA (PIA)

O contingente de pessoas em idade ativa na Região Metropolitana de Salvador (3.273 mil pessoas) permaneceu estável em relação ao mês anterior e cresceu 3,9% frente ao mesmo mês do ano anterior, o que significou aumento 122 mil pessoas no ano.

Do total de pessoas com 10 anos ou mais de idade, 49,3% encontravam-se ocupadas (nível de ocupação), 6,8% desocupadas (nível de desocupação) e 44,0% inativas em maio de 2009.

No que tange ao sexo, idade e grau de instrução, a população em idade ativa estava distribuída nos meses de maio de 2007, 2008 e 2009 de acordo com a tabela abaixo.

População em Idade Ativa na Região Metropolitana de Salvador (%)			
Mês de Maio	2007	2008	2009
<b>Sexo:</b>			
Masculino	45,5	45,3	45,1
Feminino	54,5	54,7	54,9
<b>Faixa Etária:</b>			
10 a 14 anos	9,0	9,2	9,0
15 a 17 anos	6,0	5,7	5,6
<b>16 a 24 anos</b>	<b>20,4</b>	<b>19,4</b>	<b>18,7</b>
18 a 24 anos	16,3	15,6	15,0
25 a 49 anos	46,7	46,6	46,8
50 anos ou mais	22,1	22,9	23,6
<b>Anos de Estudo:</b>			
Sem instrução e menos de 1 ano	4,5	4,3	4,6
1 a 3 anos	8,4	8,4	8,4
4 a 7 anos	26,0	25,6	24,2
8 a 10 anos	18,4	18,6	17,9
11 anos ou mais	42,7	43,0	44,8

FONTE: IBGE, Diretoria de Pesquisas, Coordenação de Trabalho e Rendimento, Pesquisa Mensal de Emprego.

## III) PESSOAS ECONOMICAMENTE ATIVAS (PEA)

Segundo os resultados da Pesquisa Mensal de Emprego, a população economicamente ativa, estimada em 1.834 mil pessoas em maio de 2009, não apresentou diferença significativa na comparação mensal e aumentou 3,6% na comparação anual.

A tabela a seguir apresenta a distribuição da população economicamente ativa, segundo algumas características, nos meses de maio de 2007, 2008 e 2009.

População Economicamente Ativa na Região Metropolitana de Salvador (%)			
Mês de maio	2007	2008	2009
<b>Sexo:</b>			
Masculino	51,4	52,1	52,5
Feminino	48,6	47,9	47,5
<b>Condição na Família</b>			
Principal responsável	45,7	45,4	44,4
Outros membros	54,3	54,6	55,6
<b>Faixa Etária:</b>			
10 a 14 anos	0,4	0,4	0,3
15 a 17 anos	2,6	1,8	1,5
18 a 24 anos	18,5	17,4	16,5
25 a 49 anos	63,3	64,3	65,0
50 anos ou mais	15,0	16,2	16,6
<b>Anos de Estudo:</b>			
Sem instrução e menos de 1 ano	2,3	2,3	2,4
1 a 3 anos	5,4	4,9	4,7
4 a 7 anos	19,5	18,1	17,4
8 a 10 anos	18,8	18,2	17,1
11 anos ou mais	53,9	56,3	58,2

FONTE: IBGE, Diretoria de Pesquisas, Coordenação de Trabalho e Rendimento, Pesquisa Mensal de Emprego.

A parcela da população em idade ativa que se encontrava economicamente ativa (taxa de atividade) situou-se em 56,0% em maio de 2009, 56,3% em abril de 2009, 56,2% em maio do ano anterior, traduzindo estabilidade nas comparações mensal e anual.

Alguns indicadores referentes à taxa de atividade, nos meses de maio de 2007, 2008 e 2009 são apresentados na tabela a seguir.

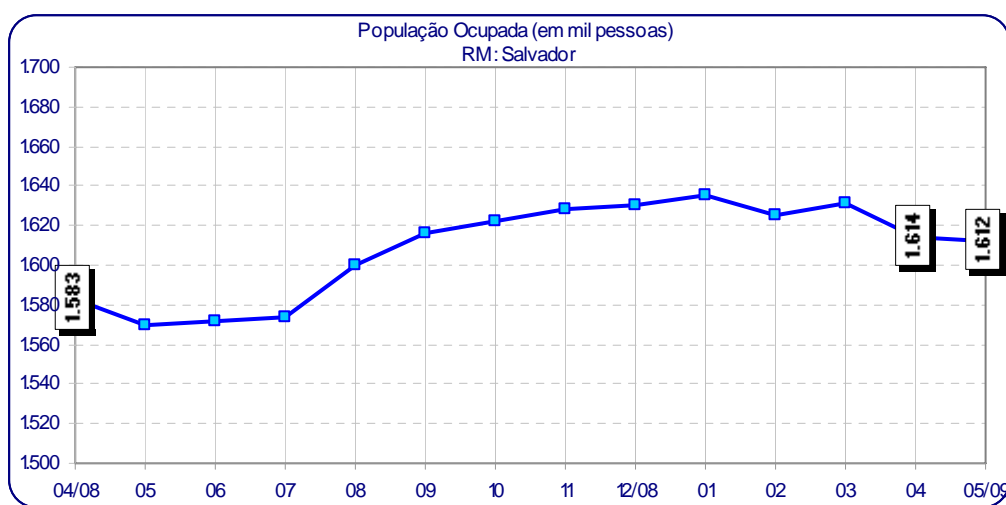
Taxa de Atividade na Região Metropolitana de Salvador (%)			
Mês de maio	2007	2008	2009
<b>Total</b>	59,5	56,2	56,0
<b>Sexo:</b>			
Masculino	67,3	64,6	65,1
Feminino	53,0	49,2	48,5
<b>Faixa Etária:</b>			
10 a 14 anos	2,9	2,2	2,2
15 a 17 anos	26,2	17,9	15,0
18 a 24 anos	67,8	62,6	61,8
25 a 49 anos	80,8	77,5	77,8
50 anos ou mais	40,5	39,7	39,4

FONTE: IBGE, Diretoria de Pesquisas, Coordenação de Trabalho e Rendimento, Pesquisa Mensal de Emprego

#### IV) POPULAÇÃO OCUPADA (PO)

Os resultados da Pesquisa Mensal de Emprego, para o mês de maio de 2009 mostram que o número de pessoas ocupadas na Região Metropolitana de Salvador (1.612 mil) não apresentou diferença significativa em relação ao mês anterior e nem em comparação com maio de 2008, num incremento de 42 mil ocupados.

O gráfico a seguir mostra a evolução, de abril de 2008 a maio de 2009, do número de pessoas ocupadas, na Região Metropolitana de Salvador.



FONTE: IBGE, Diretoria de Pesquisas, Coordenação de Trabalho e Rendimento, Pesquisa Mensal de Emprego

A distribuição da população ocupada, segundo alguns atributos, é apresentada na tabela a seguir, para os meses de maio de 2007, 2008 e 2009:

População Ocupada na Região Metropolitana de Salvador (%)			
Mês de Maio	2007	2008	2009
<b>Sexo:</b>			
Masculino	52,6	53,7	54,1
Feminino	47,4	46,3	45,9
<b>Faixa Etária:</b>			
10 a 14 anos	0,4	0,3	0,3
15 a 17 anos	1,6	1,4	0,9
18 a 24 anos	15,4	14,7	14,0
25 a 49 anos	66,0	65,9	66,7
50 anos ou mais	16,6	17,7	18,0
<b>Anos de Estudo:</b>			
Sem instrução e menos de 1 ano	2,5	2,5	2,5
1 a 3 anos	5,4	5,1	4,8
4 a 7 anos	19,7	18,2	17,6
8 a 10 anos	17,9	17,4	16,6
11 anos ou mais	54,4	56,7	58,4
<b>Tamanho do Empreendimento:</b>			
1 a 5 pessoas	45,3	39,9	39,5
6 a 10 pessoas	6,8	6,3	5,1
11 ou mais pessoas	47,9	53,8	55,3
<b>Tempo de Permanência no Trabalho:</b>			
Até 30 dias	2,7	2,5	2,0
De 31 dias a menos de 1 ano	19,1	20,5	20,1
De 1 ano a menos de 2 anos	10,0	10,3	10,0
2 anos ou mais	68,3	66,7	67,9
<b>Horas Habitualmente Trabalhadas por Semana:</b>			
Até 39 horas	24,8	26,1	23,4
40 a 44 horas	42,8	45,2	47,7
45 horas e mais	32,4	28,8	28,9
FONTE: IBGE, Diretoria de Pesquisas, Coordenação de Trabalho e Rendimento, Pesquisa Mensal de Emprego.			

Os grupamentos de atividade não apresentaram modificações no mês. Em relação ao mesmo mês do ano anterior, houve crescimento das pessoas ocupadas na **Construção** (12,9%).

A participação relativa de cada grupamento é apresentada na tabela a seguir, para os meses de maio, nos anos de 2007, 2008 e 2009.

População Ocupada na Região Metropolitana de Salvador (%)			
Mês de Maio	2007	2008	2009
<b>Grupamentos de Atividade:</b>			
Indústria extrativa, de transformação e distribuição de eletricidade, gás e água	10,8	10,7	10,2
Construção	8,0	8,3	9,1
Comércio, reparação de veículos automotores e de objetos pessoais e domésticos e comércio a varejo de combustíveis	21,3	20,4	19,5
Serviços prestados à empresa, aluguéis, atividades imobiliárias e intermediação financeira	13,7	14,3	14,6
Educação, saúde, serviços sociais, administração pública, defesa e seguridade social	17,1	18,6	19,2
Serviços domésticos	10,8	9,2	9,1
Outros serviços (alojamento, transporte, limpeza urbana e serviços pessoais)	17,5	17,5	17,6
FONTE: IBGE, Diretoria de Pesquisas, Coordenação de Trabalho e Rendimento, Pesquisa Mensal de Emprego.			

Quanto à forma de inserção no mercado de trabalho, a Pesquisa Mensal de Emprego não registrou mudanças significativas de seus contingentes em relação ao mês anterior.

Na comparação com maio de 2008, houve aumento dos empregados com carteira de trabalho assinada no setor privado de 8,0%, resultando num crescimento de 48 mil postos de trabalho. As demais categorias dos trabalhadores não apresentaram alterações significativas.

A participação relativa de cada categoria ocupacional nos meses de maio de 2007, 2008 e 2009 é apresentada na tabela a seguir.

População Ocupada na Região Metropolitana de Salvador (%)			
Mês de Maio	2007	2008	2009
<b>Posição na Ocupação:</b>			
Empregados COM carteira de trabalho assinada no setor privado	35,4	38,5	40,5
Empregados SEM carteira de trabalho assinada no setor privado	13,2	13,2	11,6
Militares ou Funcionários Públicos	6,9	7,6	7,4
Trabalhadores por conta própria	23,5	21,9	21,7
Empregador	4,4	3,7	4,0

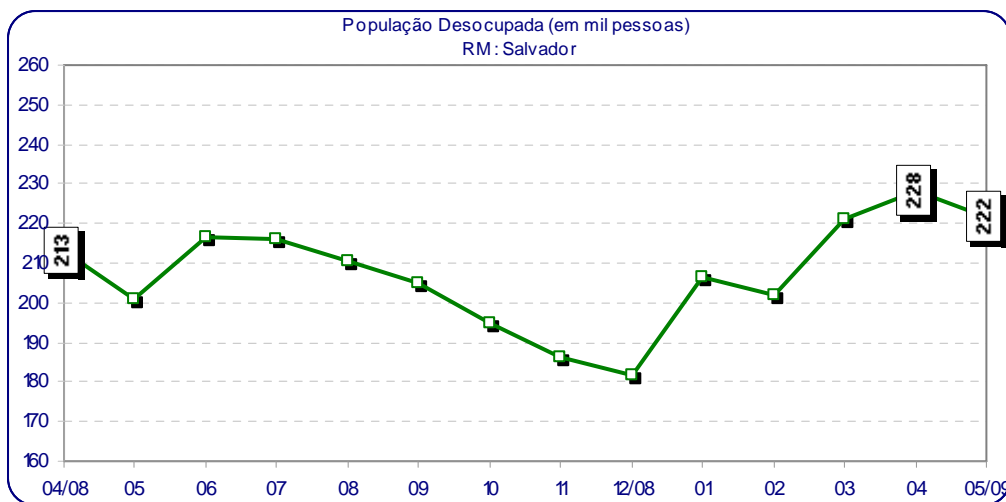
FONTE: IBGE, Diretoria de Pesquisas, Coordenação de Trabalho e Rendimento, Pesquisa Mensal de Emprego.

## V) PESSOAS DESOCUPADAS (PD)

*Foram classificadas como desocupadas por não estarem trabalhando, estarem disponíveis para trabalhar na semana de referência e terem tomado alguma providência efetiva para conseguir trabalho nos trinta dias anteriores à semana em que responderam à pesquisa.*

O contingente de pessoas desocupadas na Região Metropolitana de Salvador em maio de 2009 (222 mil) manteve-se estável tanto em relação ao mês anterior como no ano.

O gráfico a seguir mostra a evolução, de maio de 2008 a maio de 2009, do número de pessoas desocupadas, na Região Metropolitana de Salvador.



FONTE: IBGE, Diretoria de Pesquisas, Coordenação de Trabalho e Rendimento, Pesquisa Mensal de Emprego.

### Alguns destaques acerca do perfil dos desocupados em maio de 2009

Segundo os conceitos da pesquisa, destaca-se que entre os desocupados, de acordo com a faixa etária, 5,6% tinham de 15 a 17 anos, 35,1% de 18 a 24 anos, 52,5% de 25 a 49 anos e 6,5% 50 anos ou mais. As mulheres correspondiam a 59,2% deste contingente. Dentre os desocupados, 20,7% nunca trabalharam e 24,2% eram os principais responsáveis pela família. Com relação ao tempo de procura: 40,2% estavam em busca de trabalho por um período não superior a 30 dias; 40,1%, por um período de 31 dias a 6 meses; 4,1%, por um período de 7 a 11 meses; 7,3%, por um período de 1 a menos de 2 anos e 8,3%, por um período de 2 anos e mais.

A população desocupada da Região Metropolitana de Salvador estava distribuída conforme a tabela a seguir nos meses de maio de 2007, 2008 e 2009.

População Desocupada na Região Metropolitana de Salvador (%)			
Mês de Maio	2007	2008	2009
<b>Sexo:</b>			
Masculino	44,8	39,9	40,8
Feminino	55,2	60,1	59,2
<b>Faixa Etária:</b>			
10 a 14 anos	0,5	0,6	0,4
15 a 17 anos	8,8	5,4	5,6
18 a 24 anos	36,8	38,3	35,1
25 a 49 anos	47,8	51,8	52,5
50 anos ou mais	6,1	4,0	6,5
<b>Anos de Estudo:</b>			
Sem instrução e menos de 8 anos	25,1	22,7	22,3
8 a 10 anos	23,7	24,3	21,0
11 anos ou mais	51,2	53,0	56,7
<b>Condição de Trabalho:</b>			
Com trabalho anterior	74,3	78,7	79,3
Sem trabalho anterior	25,7	21,3	20,7
<b>Condição na Família:</b>			
Principal responsável	24,8	25,8	24,2
Outros membros	75,2	74,2	75,8
<b>Com Procura de Trabalho:</b>			
Nos 7 dias	81,6	79,3	79,4
Nos 23 dias	18,4	20,7	20,6
<b>Tempo de Procura:</b>			
Até 30 dias	27,4	31,7	40,2
31 dias a 6 meses	40,7	41,2	40,1
7 a 11 meses	8,8	5,2	4,1
1 ano a menos de 2 anos	9,8	11,3	7,3
2 anos ou mais	13,3	10,5	8,3

FONTE: IBGE, Diretoria de Pesquisas, Coordenação de Trabalho e Rendimento, Pesquisa Mensal de Emprego

## VI) TAXA DE DESOCUPAÇÃO

A taxa de desocupação para a Região Metropolitana de Salvador, foi estimada em 12,1% em maio de 2009, 12,4% em abril de 2009 e 11,3% em maio de 2008. De acordo com a metodologia utilizada, este indicador permaneceu estável.

As taxas de desocupação total e por sexo, para os meses de maio de 2007, 2008 e 2009, encontram-se na tabela abaixo.

Taxa de Desocupação da Região Metropolitana de Salvador (%)			
Maio	Total	Masculino	Feminino
2007	12,4	11,2	13,9
2008	8,7	7,5	10,4
2009	12,1	9,4	15,1

FONTE: IBGE, Diretoria de Pesquisas, Coordenação de Trabalho e Rendimento, Pesquisa Mensal de Emprego

## VII) RENDIMENTO MÉDIO REAL<sup>1</sup>

*Para o cálculo do rendimento real o deflator utilizado para cada área é o Índice de Preços ao Consumidor da região metropolitana, produzido pelo IBGE. Para o rendimento do conjunto das seis regiões metropolitanas abrangidas pela pesquisa, o deflator é a média ponderada do índice de preços dessas regiões. A variável de ponderação é a população residente na área urbana da região metropolitana.*

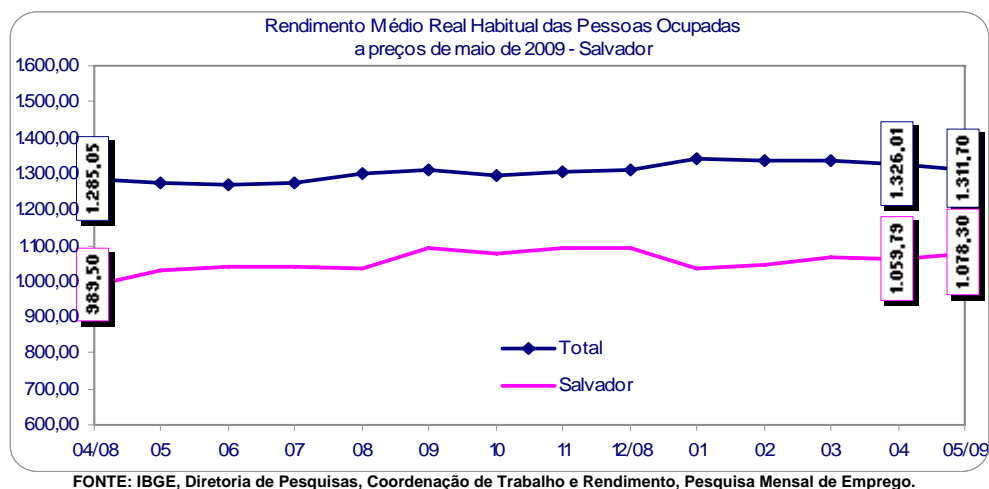
O rendimento médio real habitualmente recebido por mês pelo total das pessoas ocupadas (R\$ 1.078,30) apresentou aumento de 1,7% na comparação mensal e aumento de 4,8% frente a maio de 2008.

Em relação ao mês anterior, tiveram crescimento do rendimento, os empregados com carteira de trabalho assinada no setor privado (4,8%), os empregados sem carteira de trabalho assinada no setor privado (3,8%) e os trabalhadores por conta própria (3,6%). Sofreram queda do rendimento, no mês, os militares ou funcionários públicos estatutários (0,9%).

Na comparação anual, houve crescimento para os empregados com carteira de trabalho assinada no setor privado (2,6%) e para os trabalhadores por conta própria (13,7%), os militares ou funcionários públicos estatutários e os empregados sem carteira de trabalho no setor privado sofreram queda de 6,4% e 0,4%, respectivamente.

<sup>1</sup> Rendimento habitualmente recebido

O gráfico a seguir mostra a evolução, de maio de 2008 a maio de 2009, do Rendimento Médio Real da População Ocupada, na Região Metropolitana de Salvador.



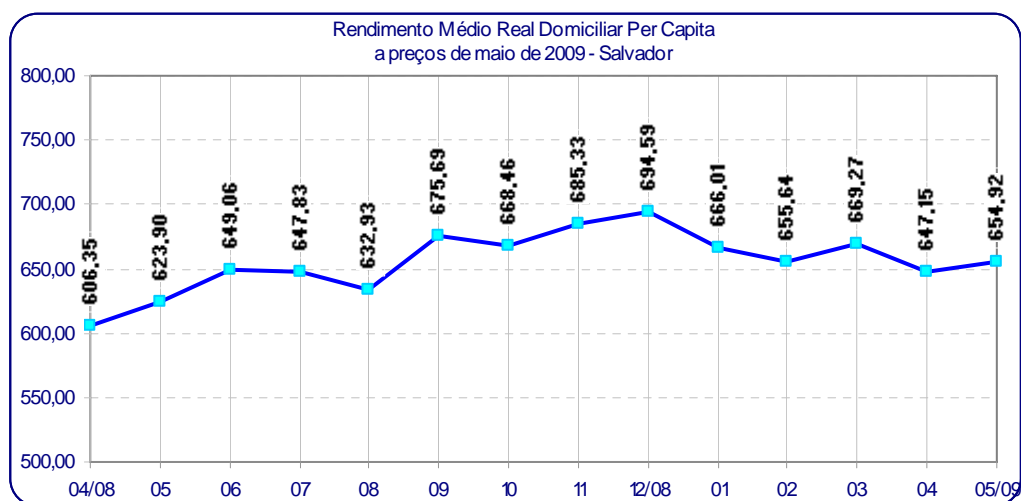
Os rendimentos médios reais da população ocupada segundo alguns atributos são apresentados a seguir para os meses de maio de 2007, 2008 e 2009.

<b>Rendimento Médio Real Habitual da População Ocupada na Região Metropolitana de Salvador (a preços de Maio de 2009)</b>			
Mês de Maio	2007	2008	2009
<b>Total</b>	1.021,69	1.028,50	1.078,30
<b>Posição na Ocupação:</b>			
Empregados COM carteira de trabalho assinada no setor privado	984,06	1.057,43	1.084,80
Empregados SEM carteira de trabalho assinada no setor privado	588,75	686,82	684,20
Militares ou Funcionários Públicos	2.609,43	2.179,79	2.040,10
Trabalhadores por conta própria	645,59	665,78	756,70
Empregador	3.661,90	3.410,85	3.464,40
<b>Grupamentos de Atividade:</b>			
Indústria extrativa, de transformação e distribuição de eletricidade, gás e água	1.180,42	1.126,25	1.298,80
Construção	634,81	1.108,89	1.136,30
Comércio, reparação de veículos automotores e de objetos pessoais e domésticos e comércio a varejo	985,63	821,09	766,30
Serviços prestados à empresa, aluguéis, atividades imobiliárias e intermediação financeira	1.149,97	1.224,85	1.307,30
Educação, saúde, serviços sociais, administração pública, defesa e seguridade social	1.774,33	1.520,22	1.597,00
Serviços domésticos	334,98	345,78	385,50
Outros serviços (alojamento, transporte, limpeza urbana e serviços pessoais)	766,35	865,60	874,00

FONTE: IBGE, Diretoria de Pesquisas, Coordenação de Trabalho e Rendimento, Pesquisa Mensal de Emprego.

Em maio de 2009, a pesquisa estimou, para a Região Metropolitana de Salvador, o Rendimento Médio Real Domiciliar *Per Capita*<sup>1</sup> em R\$ **654,92**, apresentando um aumento de **1,2%**, em relação ao mês anterior (R\$ **647,15**) e na comparação com o mesmo mês de 2008 (R\$ **623,90**), houve um aumento de **5,0%**.

O gráfico a seguir mostra a evolução do Rendimento Médio Real Domiciliar *Per Capita*, para a Região Metropolitana de Salvador



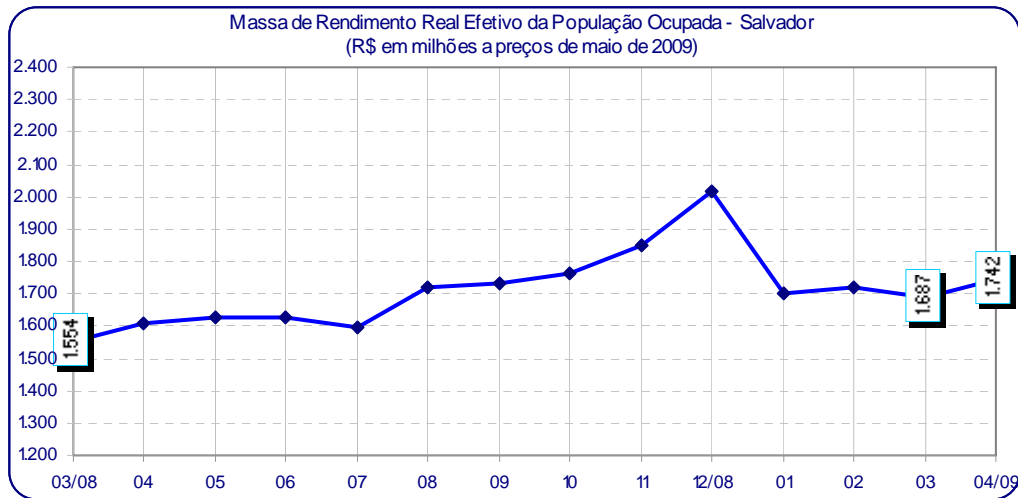
FONTE: IBGE, Diretoria de Pesquisas, Coordenação de Trabalho e Rendimento, Pesquisa Mensal de Emprego.

A Massa de Rendimento Real Efetivo da População Ocupada<sup>2</sup> (a preços de maio de 2009), para o mês de abril de 2009, foi estimada em 1.742 milhões para a Região Metropolitana de Salvador. Esta estimativa apresentou variação mensal positiva de 3,3% em relação ao mês anterior (1.687 milhões) e de 8,4% em relação ao mesmo mês do ano anterior (1.607 milhões).

<sup>1</sup> Considerou-se como rendimento mensal domiciliar *per capita* a divisão do rendimento mensal domiciliar proveniente do trabalho, pelo número de componentes da unidade domiciliar, exclusive aqueles cujas condição na unidade domiciliar fosse pensionista, empregado doméstico ou parente do empregado doméstico.

<sup>2</sup> Soma dos rendimentos efetivamente recebidos em todos os trabalhos no mês de referência da pesquisa (mês anterior ao que está sendo divulgado).

O gráfico a seguir mostra a evolução, de março de 2008 a abril de 2009, da Massa de Rendimento Efetivo da População Ocupada na Região Metropolitana de Salvador

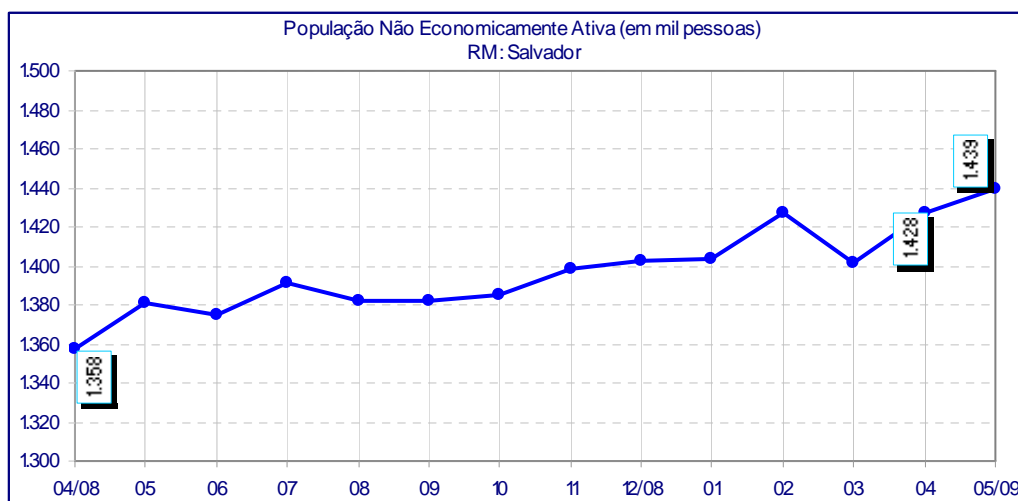


FONTE: IBGE, Diretoria de Pesquisas, Coordenação de Trabalho e Rendimento, Pesquisa Mensal de Emprego.

## VIII) POPULAÇÃO NÃO ECONOMICAMENTE ATIVA (PNEA)

Em maio de 2009, o total de pessoas não economicamente ativas (1.439 mil), pessoas que não estavam ocupadas nem desocupadas e tinham 10 anos ou mais de idade, não apresentou variação significativa na comparação mensal, enquanto que na comparação anual houve um aumento de 4,2%.

O gráfico a seguir mostra a evolução, de maio de 2008 a maio de 2009, do número de Pessoas Não Economicamente Ativas, na Região Metropolitana de Salvador.



FONTE: IBGE, Diretoria de Pesquisas, Coordenação de Trabalho e Rendimento, Pesquisa Mensal de Emprego.

## Alguns destaques acerca do perfil das Pessoas Não Economicamente Ativas (PNEA) em maio de 2009

Na PNEA, 64,2% eram mulheres e 35,8 homens, enquanto que, entre os economicamente ativos, as mulheres representavam 47,5% e os homens 52,5%. As populações com menos de 18 anos e com 50 anos ou mais de idade representavam 30,8% e 32,6%, respectivamente, da população não economicamente ativa.

No contingente da PNEA 26,5% gostariam de trabalhar e estavam disponíveis para assumir um trabalho se o conseguissem.

Com relação à escolaridade, 53,2% tinham menos de 7 anos de estudo e 27,8% tinham mais de 11 anos de estudo.

Alguns indicadores de distribuição da população não economicamente ativa segundo alguns atributos são apresentados na tabela a seguir, para os meses de maio relativos a 2007, 2008 e 2009.

População Não Economicamente Ativa na Região Metropolitana de Salvador (%)			
Mês de Maio	2007	2008	2009
<b>Sexo:</b>			
Masculino	36,8	36,6	35,8
Feminino	63,2	63,4	64,2
<b>Faixa Etária:</b>			
10 a 14 anos	21,5	20,5	20,0
15 a 17 anos	10,9	10,8	10,8
18 a 24 anos	13,0	13,3	13,0
25 a 49 anos	22,2	23,9	23,6
50 anos ou mais	32,5	31,5	32,6
<b>Anos de Estudo:</b>			
Sem instrução e menos de 1 ano	7,7	6,8	7,4
1 a 3 anos	12,8	12,8	13,0
4 a 7 anos	35,5	35,3	32,8
8 a 10 anos	17,9	19,2	18,8
11 anos ou mais	26,1	25,9	27,8
<b>Por Disponibilidade:</b>			
Que não gostaria de trabalhar	72,7	71,7	71,4
Que gostaria e estava disponível	24,8	26,0	26,5
Que gostaria e não estava disponível	2,5	2,3	2,1
Marginalmente ligada à população economicamente ativa	7,7	8,8	9,0
FONTE: IBGE, Diretoria de Pesquisas, Coordenação de Trabalho e Rendimento, Pesquisa Mensal de Emprego.			

Rio de Janeiro, 25 de junho de 2009.

<sup>2</sup>As indicações de variação nas estimativas em relação às comparações as quais foram submetidas, foram feitas com base na metodologia que consiste em calcular intervalos de confiança para a diferença temporal para um determinado conjunto de indicadores provenientes da pesquisa, para cada região metropolitana isoladamente e para o conjunto das seis. Detalhes sobre esta metodologia podem ser verificados no texto: *Lila M. F; E Freitas, M. P. S. "estimção de intervalos de confiança para estimadores de diferenças temporais na pesquisa mensal de emprego" Versão Preliminar. Rio de Abril: IBGE, Coordenação de Trabalho e rendimento, 2003*

**REGIÃO METROPOLITANA DE SALVADOR**  
**COORDENAÇÃO REGIONAL**

**Chefe da Unidade Estadual:** Artur Ferreira Silva Filho  
**Coordenador da Pesquisa:** Almerinda Macedo Dantas Oliveira  
**Coordenador de Informática:** André Urpia

**Supervisores:**

Antônia Maria Martins Ferreira  
Maria Jilvana Barreto de Souza  
Miriam Amélia Cruz Meireles

Renilda Maria de Cerqueira  
Rosangela de Oliveira Machado  
Roselia Maria da Rocha Ramos Bezerra  
Silvio Sanches

**Entrevistadores:**

Adeilson de Souza Andrade  
Alessandra Magalhães Freitas  
Aline dos Reis Ferreira  
Aline Silva dos Reis  
Ana Rosa Meireles de Souza  
Antonio Alvaro Queiros Nunes  
Antonio Eli Pires Rosas  
Antônio Ruibaldo Cardoso Bonfim Júnior  
Ayling Martins Ng  
Bianca Penelope S. A. Nascimento  
Carlos Henrique de Carvalho Carvalho  
Carlos Levi Freitas Farias da Silva  
Celeste Maria Tavares Moreira  
Daiane dos Santos Marques  
Daniel Rabi Santos  
Djair Ferreira Bastos  
Elda Cilene Costa Santos  
Elivalda Maria Ferreira  
Fabio de Moura Queiroz  
Felipe Augusto da S. Gonçalves  
Franklin Santos Hora  
Frederico Bruno B. Tomaz  
Gabriel Marcal Dourado  
George de Souza Santos Almeida  
George Muller Ramos Souza  
Geralda Gomes Ribeiro  
Glauber Delano Souza Cruz  
Helmuth Pereira Vasconcelos  
Henrique Silva Balthazar da Silveira  
Inaide Paim Rocha  
Isabela Anjos de Andrade e Silva  
Jaqueline da Silva Pereira

Jessica Silva Dantas  
João Paulo Ferreira Silva  
Jorge Moreira Peixoto Junior  
Juliana Martins Teixeira  
Jurimar Ribeiro Margalho  
Leandro dos Reis Muniz  
Leandro Pessoa Vieira  
Liane dos Santos Barbosa  
Lucas Araújo dos Santos  
Lúcia Helena Santos Vieira Sacramento  
Luciana Guerra Xavier  
Luiz Fernando Pereira Sena  
Magnum Silva Maia  
Marcio Andrade Silva Freire  
Mêre Izabel Barreto da Silva  
Michel Gonçalves do Santos Teixeira  
Pedro Macedo Lessa  
Poliana Pereira da Silva  
Raul Eugênio de Souza Gouveia  
Ramon Vinicius M. D. M. dos Santos  
Reile Pereira de Azevedo  
Ricardo Pataro Machado dos Santos  
Rigner Duarte Magalhães  
Rodrigo Marcelino Ferreira da Silva  
Rosana Dias de Santana  
Taiala Patrícia Cerqueira  
Thaiana França Reis  
Thamires da Silva Almeida  
Uelen Oliveira Moura  
Wagner Carlos Vieira de Carvalho