

**Pesquisa Mensal de Emprego  
Janeiro 2009**

**Município do  
Rio de Janeiro**

Presidente da República  
**Luiz Inácio Lula da Silva**

Ministro de Estado do Planejamento, Orçamento e Gestão  
**Paulo Bernardo Silva**

**INSTITUTO BRASILEIRO DE  
GEOGRAFIA E ESTATÍSTICA - IBGE**

Presidente  
**Eduardo Pereira Nunes**

Diretor Executivo  
**Sérgio da Costa Côrtes**

**ÓRGÃOS ESPECÍFICOS SINGULARES**

Diretoria de Pesquisas  
**Wasmália Socorro Barata Bivar**

Diretoria de Geociências  
**Luiz Paulo Souto Fortes**

Diretoria de Informática  
**Luiz Fernando Pinto Mariano**

Centro de Documentação e Disseminação de Informações  
**David Wu Tai**

Escola Nacional de Ciências Estatísticas  
**Sérgio da Costa Côrtes (interino)**

**UNIDADE RESPONSÁVEL**

Diretoria de Pesquisas

Coordenação de Trabalho e Rendimento  
**Marcia Maria Melo Quintslr**

**EQUIPE TÉCNICA**

Gerência da Pesquisa Mensal  
**Cimar Azeredo Pereira**

Análise Econômica  
**Cimar Azeredo Pereira**  
**Adriana Araújo Beringuy**  
**Jussara Colen Rievers**  
**Luiz Fernando Ramos de Mello**  
**Maria Cristina Moreira Safadi**

Equipe de Análise  
**Fernanda Siqueira Malta**  
**Francisco Santos**  
**Marcus Vinícius Moraes Fernandes**  
**William Araujo Kratochwill**

Equipe de Acompanhamento e Controle  
**Angela Maria Broquá Mello**  
**Dayse dos Santos Sampaio**  
**Lucimar de Lyra Gomes**  
**Rosane Guimarães Itajahy**

Equipe de Controle de Material de Campo  
**Jair dos Santos Mello**  
**Ely de Souza**  
**Tarcisio Aguilar Pereira**

Equipe de Consultores  
**Fabiane Cirino de Oliveira Santos**  
**Rosangela Antunes Almeida**

Equipe de Analistas de Sistemas  
**Léa Conceição dos Santos**  
**Eduardo Costa Rodrigues**  
**Matheus Boscardini Neto**  
**Patrícia Zamprogno Tavares**

Prefeito do Município do Rio de Janeiro  
**César Maia**

Secretaria Municipal de Urbanismo  
**Augusto Ivan de Freitas Pinheiro**

**INSTITUTO MUNICIPAL DE URBANISMO  
PEREIRA PASSOS - IPP**

Presidente  
**Sérgio Besserman Vianna**

Chefe de Gabinete  
**Paula Serrano**

**DIRETORIAS**

Diretoria de Informações Geográficas  
**Fernando Cavallieri**

Diretoria de Informações da Cidade  
**Maria Luiza Furtado de Mendonça**

Diretoria de Urbanismo  
**Antonio Luiz Barbosa Correia**

Diretoria de Projetos Especiais  
**Cecília Maria Neder Castro**

Diretoria de Administração e Finanças  
**Ângela de Magalhães Branco**

**UNIDADE RESPONSÁVEL**

Diretoria de Informações Geográficas

**EQUIPE TÉCNICA**

Gerência de Informações Temáticas  
**Helcio de Medeiros Junior (Gerente)**  
**Adriano Alem**  
**Ana Carolina Negrete**  
**Mérica Herasme Medina**

**PESQUISA MENSAL DE EMPREGO**  
**ESTIMATIVAS PARA O MÊS DE JANEIRO 2009**  
**MUNICÍPIO DO RIO DE JANEIRO**

**I) INTRODUÇÃO**

A Pesquisa Mensal de Emprego apurou que em janeiro de 2009, havia 5.494 mil pessoas com 10 anos ou mais de idade (*população em idade ativa*), no Município do Rio de Janeiro, dentre as quais 50,9% encontravam-se ocupadas, 3,0% desocupadas e 46,1% inativas.

A taxa de desocupação, estimada em 5,5%, registrou estabilidade em relação a dezembro de 2008 e em relação a janeiro do ano passado.

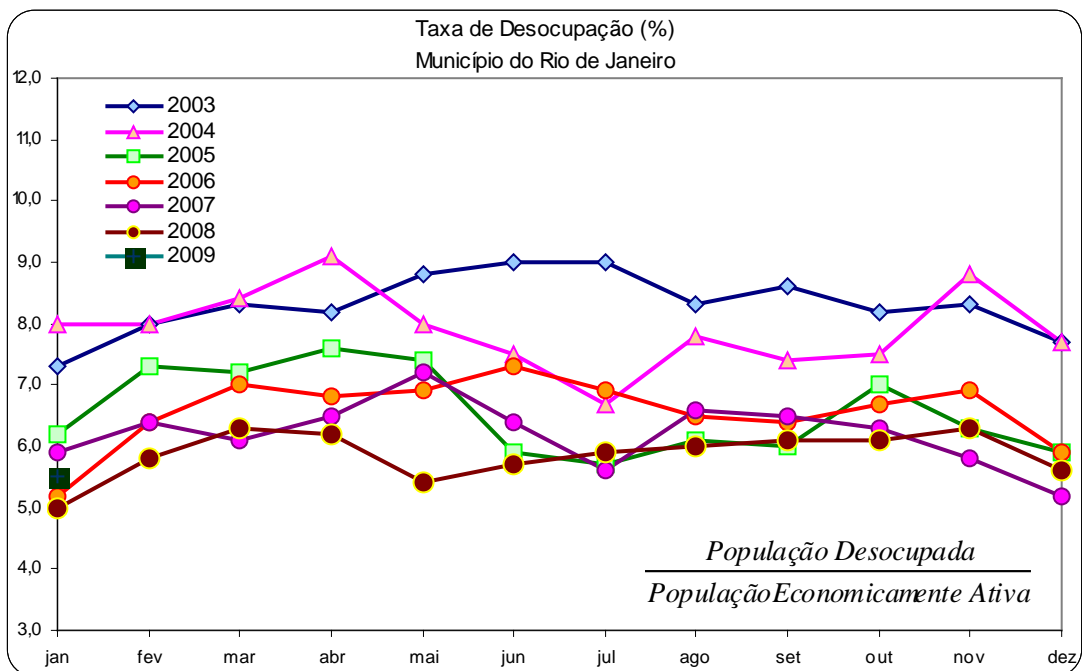
Os resultados mostram estabilidade nas formas de inserção do trabalhador no mercado de trabalho, tanto em relação ao mês anterior quanto em relação ao ano anterior, exceção feita aos trabalhadores por Conta Própria que apresentou queda de 10,9% na comparação com janeiro de 2008.

Os grupamentos de atividade, na comparação com o mês anterior, apresentou estabilidade em todas as atividades. Na comparação com janeiro de 2008, apenas o grupamento Educação, Saúde e Administração Pública apresentou um aumento na ordem de 9,2%. Todos os demais apresentaram-se estáveis.

O rendimento médio real habitualmente recebido pelas pessoas ocupadas no Município do Rio de Janeiro, estimado em R\$ 1.573,60, registrou aumento de 0,4% em relação ao recebido no mês anterior e aumento de 6,3% em relação a janeiro do ano passado.

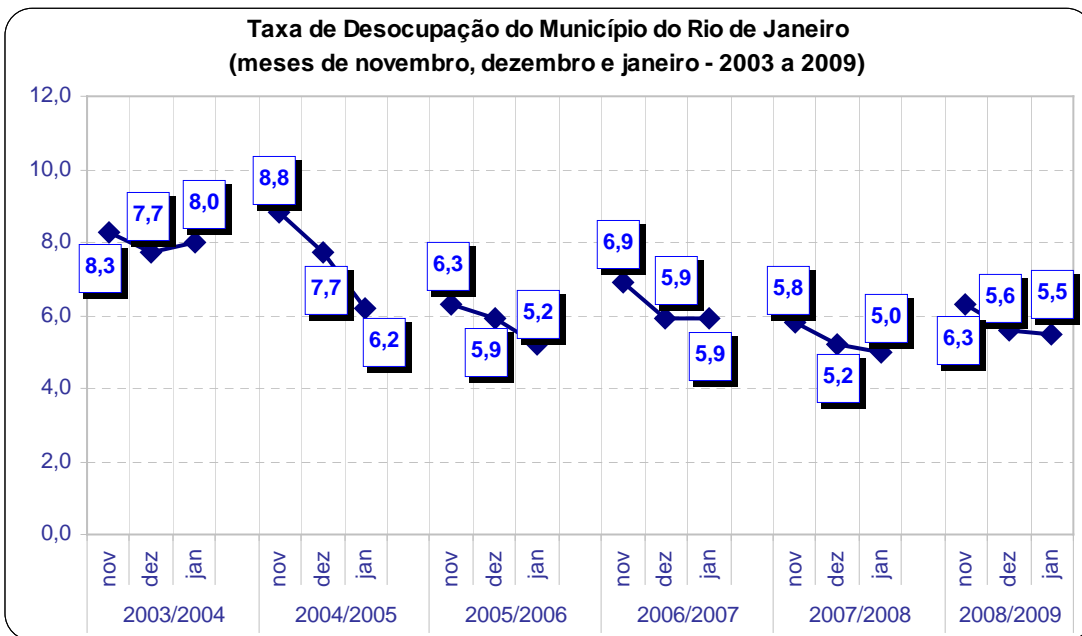
A Massa de Rendimento Efetivo das pessoas ocupadas, estimada em dezembro de 2008, em R\$ 5.431 milhões, apresentou alta em relação a novembro de 14,1% e de 16,3% na comparação com dezembro de 2007.

O gráfico a seguir mostra a evolução, de JANEIRO de 2003 a JANEIRO de 2009, da taxa de desocupação, no Município do Rio de Janeiro.



FONTE: IBGE, Diretoria de Pesquisas, Coordenação de Trabalho e Rendimento, Pesquisa Mensal de Emprego.

O gráfico a seguir mostra a evolução da Taxa de Desocupação nos meses de novembro, dezembro de 2003 a 2008, e janeiro de 2004 a 2009, no Município do Rio de Janeiro.



FONTE: IBGE, Diretoria de Pesquisas, Coordenação de Trabalho e Rendimento, Pesquisa Mensal de Emprego.

## II) PESSOAS EM IDADE ATIVA (PIA)

(pessoas com 10 anos ou mais de idade)

A Pesquisa Mensal de Emprego, do IBGE, estimou o número de pessoas com 10 anos ou mais de idade, no **Município do Rio de Janeiro**, em 5.494 mil pessoas em **janeiro de 2009**, o que assinalou crescimento em relação ao **mês anterior** e estabilidade em relação a **janeiro de 2008**.

Dentre as pessoas em idade ativa em **janeiro de 2009**, cabe destacar que **55,3%** eram mulheres, **49,4%** tinham 11 anos ou mais de estudo e, de acordo com a faixa etária, estavam assim distribuídas: **8,4%** de 10 a 14 anos, **4,9%** de 15 a 17 anos, **12,0%** de 18 a 24 anos, **40,4%** de 25 a 49 anos e a população de 50 anos ou mais representava **34,3%**.

A tabela a seguir mostra a distribuição da População em Idade Ativa, para o Total das Seis RM's, Região Metropolitana do Rio de Janeiro e Município do Rio de Janeiro, segundo algumas características, no mês de janeiro de 2009.

População em Idade Ativa (%)			
Mês de Janeiro de 2009	Total das Seis RM's	Região Metropolitana do Rio de Janeiro	Município do Rio de Janeiro
<b>Sexo:</b>			
Masculino	46,7	46,1	44,7
Feminino	53,3	53,9	55,3
<b>Faixa Etária:</b>			
10 a 14 anos	9,3	9,3	8,4
15 a 17 anos	5,6	5,3	4,9
<b>16 a 24 anos</b>	17,0	15,5	15,2
18 a 24 anos	13,4	12,1	12,0
25 a 49 anos	44,0	41,4	40,4
50 anos ou mais	27,7	31,8	34,3
<b>Anos de Estudo:</b>			
Sem instrução e menos de 1 ano	3,7	3,3	2,4
1 a 3 anos	7,1	7,4	6,1
4 a 7 anos	28,2	27,6	24,1
8 a 10 anos	18,1	18,5	17,9
11 anos ou mais	42,8	43,1	49,4

FONTE: IBGE, Diretoria de Pesquisas, Coordenação de Trabalho e Rendimento, Pesquisa Mensal de Emprego.

A tabela a seguir mostra a distribuição da População em Idade Ativa, para o Município do Rio de Janeiro, segundo algumas características, nos meses de janeiro de 2007, 2008 e 2009.

População em Idade Ativa no Município do Rio de Janeiro (%)			
Mês de Janeiro	2007	2008	2009
<b>Sexo:</b>			
Masculino	45,4	44,3	44,7
Feminino	54,6	55,7	55,3
<b>Faixa Etária:</b>			
10 a 14 anos	8,0	8,5	8,4
15 a 17 anos	4,8	4,7	4,9
<b>16 a 24 anos</b>	15,8	15,4	15,2
18 a 24 anos	12,6	12,2	12,0
25 a 49 anos	41,4	41,0	40,4
50 anos ou mais	33,2	33,4	34,3
<b>Anos de Estudo:</b>			
Sem instrução e menos de 1 ano	3,3	2,7	2,4
1 a 3 anos	6,3	6,5	6,1
4 a 7 anos	24,4	24,0	24,1
8 a 10 anos	18,4	18,5	17,9
11 anos ou mais	47,6	48,2	49,4

FONTE: IBGE, Diretoria de Pesquisas, Coordenação de Trabalho e Rendimento, Pesquisa Mensal de Emprego.

### III) PESSOAS ECONOMICAMENTE ATIVAS (PEA)

*(pessoas ocupadas e pessoas desocupadas procurando por trabalho)*

O contingente de pessoas na força de trabalho foi estimado, para o Município do Rio de Janeiro, em **janeiro de 2009**, em **2.959 mil pessoas**, apresentando estabilidade em relação ao **mês passado** e na comparação com **janeiro de 2008**.

Dentre as pessoas economicamente ativas, **53,7%** eram homens e **46,3%**, mulheres. Em relação à faixa etária, **1,1%** tinham entre 10 e 17 anos de idade, **12,9%** entre 18 e 24 anos, **60,4%** entre 25 e 49 anos e **25,6%** tinham 50 anos ou mais de idade.

A tabela a seguir mostra a distribuição da População Economicamente Ativa, segundo algumas características, para o Total das seis RM's, Região Metropolitana do Rio de Janeiro e Município do Rio de Janeiro, no mês de janeiro de 2009.

<b>Distribuição da População Economicamente Ativa (%)</b>			
<b>Mês de Janeiro de 2009</b>	<b>Total das Seis RM's</b>	<b>Região Metropolitana do Rio de Janeiro</b>	<b>Município do Rio de Janeiro</b>
<b>Sexo:</b>			
Masculino	54,2	54,7	53,7
Feminino	45,8	45,3	46,3
<b>Condição na Família</b>			
Principal responsável	46,3	49,9	49,6
Outros membros	53,7	50,1	50,4
<b>Faixa Etária:</b>			
10 a 14 anos	0,3	0,2	0,1
15 a 17 anos	2,0	1,1	1,0
18 a 24 anos	16,3	13,7	12,9
25 a 49 anos	62,1	61,4	60,4
50 anos ou mais	19,3	23,6	25,6
<b>Anos de Estudo:</b>			
Sem instrução e menos de 1 ano	1,7	1,8	1,3
1 a 3 anos	4,2	4,5	3,6
4 a 7 anos	19,4	19,2	15,4
8 a 10 anos	17,6	17,7	16,6
11 anos ou mais	57,0	56,7	63,2

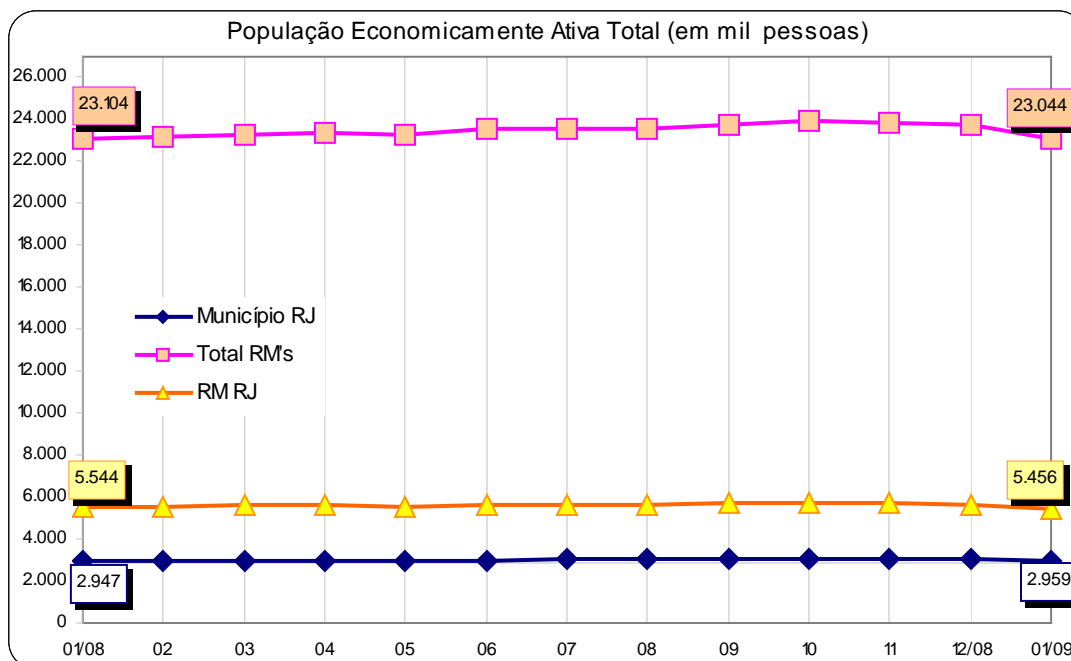
FONTE: IBGE, Diretoria de Pesquisas, Coordenação de Trabalho e Rendimento, Pesquisa Mensal de Emprego.

A tabela a seguir mostra a distribuição da População Economicamente Ativa, segundo algumas características, para o Município do Rio de Janeiro, nos meses de janeiro de 2007, 2008 e 2009.

Distribuição da População Economicamente Ativa no Município do Rio de Janeiro (%)			
Mês de Janeiro	2007	2008	2009
<b>Sexo:</b>			
Masculino	54,4	53,5	53,7
Feminino	45,6	46,5	46,3
<b>Condição na Família</b>			
Principal responsável	49,4	48,5	49,6
Outros membros	50,6	51,5	50,4
<b>Faixa Etária:</b>			
10 a 14 anos	0,1	0,1	0,1
15 a 17 anos	1,2	1,2	1,0
18 a 24 anos	14,0	13,5	12,9
25 a 49 anos	61,1	61,4	60,4
50 anos ou mais	23,6	23,7	25,6
<b>Anos de Estudo:</b>			
Sem instrução e menos de 1 ano	1,5	1,1	1,3
1 a 3 anos	3,1	3,3	3,6
4 a 7 anos	15,9	15,6	15,4
8 a 10 anos	18,4	17,5	16,6
11 anos ou mais	61,2	62,5	63,2

FONTE: IBGE, Diretoria de Pesquisas, Coordenação de Trabalho e Rendimento, Pesquisa Mensal de Emprego.

O gráfico a seguir mostra a evolução, de JANEIRO de 2008 a JANEIRO de 2009, da População Economicamente Ativa, para o Total das Seis RM's, Região Metropolitana do Rio de Janeiro e Município do Rio de Janeiro.



FONTE: IBGE, Diretoria de Pesquisas, Coordenação de Trabalho e Rendimento, Pesquisa Mensal de Emprego.

Em janeiro de 2009, a taxa de atividade (*proporção de pessoas economicamente ativas em relação ao número de pessoas de 10 anos ou mais de idade*) foi estimada em **53,9%**, indicando estabilidade em relação ao mês anterior e em comparação a janeiro de 2008.

A tabela a seguir mostra a distribuição da Taxa de Atividade, segundo algumas características, para o Total das seis RM's, Região Metropolitana do Rio de Janeiro e Município do Rio de Janeiro, no mês de janeiro de 2009.

Taxa de Atividade (%)			
Mês de Janeiro de 2009	Total das Seis RM's	Região Metropolitana do Rio de Janeiro	Município do Rio de Janeiro
Total	56,7	53,8	53,9
<b>Sexo:</b>			
Masculino	65,9	63,8	64,7
Feminino	48,7	45,2	45,1
<b>Faixa Etária:</b>			
10 a 14 anos	1,8	1,0	0,9
15 a 17 anos	20,1	11,5	11,0
18 a 24 anos	69,0	61,1	57,8
25 a 49 anos	80,0	79,6	80,5
50 anos ou mais	39,5	39,8	40,2

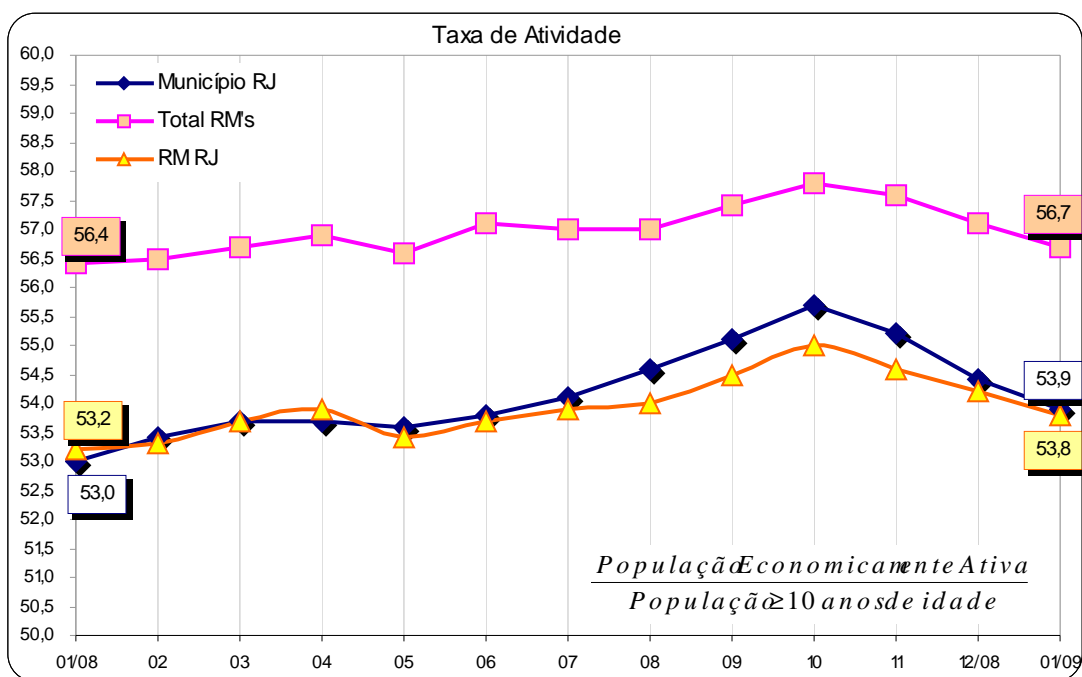
FONTE: IBGE, Diretoria de Pesquisas, Coordenação de Trabalho e Rendimento, Pesquisa Mensal de Emprego.

A tabela a seguir mostra a distribuição da Taxa de Atividade segundo algumas características, para o Município do Rio de Janeiro, nos meses de janeiro de 2007, 2008 e 2009.

Taxa de Atividade no Município do Rio de Janeiro (%)			
Mês de Janeiro	2007	2008	2009
Total	53,4	53,0	53,9
<b>Sexo:</b>			
Masculino	64,0	64,1	64,7
Feminino	44,6	44,2	45,1
<b>Faixa Etária:</b>			
10 a 14 anos	0,8	0,8	0,9
15 a 17 anos	13,3	13,5	11,0
18 a 24 anos	59,6	58,5	57,8
25 a 49 anos	78,8	79,4	80,5
50 anos ou mais	37,9	37,6	40,2

FONTE: IBGE, Diretoria de Pesquisas, Coordenação de Trabalho e Rendimento, Pesquisa Mensal de Emprego.

O gráfico a seguir mostra a evolução, de JANEIRO de 2008 a JANEIRO de 2009, da Taxa de Atividade, para o Total das Seis RM's, Região Metropolitana do Rio de Janeiro e Município do Rio de Janeiro.

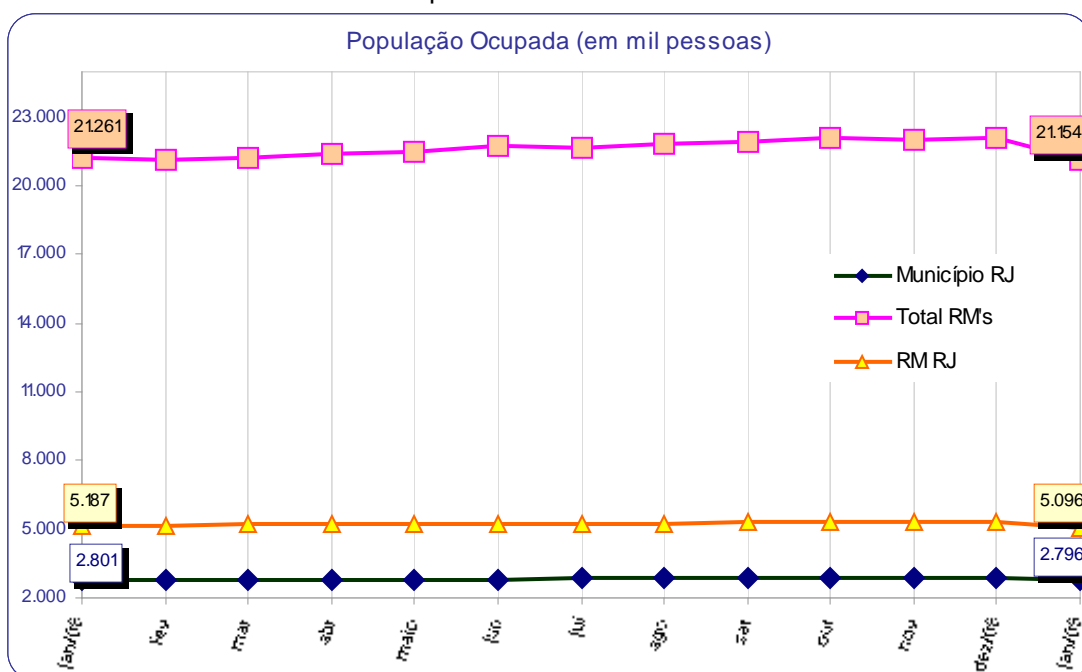


FONTE: IBGE, Diretoria de Pesquisas, Coordenação de Trabalho e Rendimento, Pesquisa Mensal de Emprego.

#### IV) PESSOAS OCUPADAS (PO)

O total de pessoas ocupadas, em **janeiro de 2009**, foi estimado em **2.796 mil** pessoas no Município do Rio de Janeiro o que indicou estabilidade nas comparações **mensal e anual**.

O gráfico a seguir mostra a evolução, de JANEIRO de 2008 a JANEIRO de 2009, do número de Pessoas Ocupadas, para o Total das Seis RM's, Região Metropolitana do Rio de Janeiro e Município do Rio de Janeiro.



FONTE: IBGE, Diretoria de Pesquisas, Coordenação de Trabalho e Rendimento, Pesquisa Mensal de Emprego.

Do total de pessoas ocupadas, **54,5%** eram homens e **62,9%** tinham 11 anos ou mais de estudo. Com relação à distribuição segundo a idade, **0,9%** tinham entre 10 e 17 anos, **12,0%** de 18 a 24 anos, **60,8%** de 25 a 49 anos e **26,2%** tinham 50 anos ou mais de idade.

A tabela a seguir mostra a distribuição da População Ocupada, segundo algumas características, para o Total das Seis RM's, Região Metropolitana do Rio de Janeiro e Município do Rio de Janeiro, no mês de janeiro de 2009.

Distribuição da População Ocupada (%)			
Mês de Janeiro de 2009	Total das Seis RM's	Região Metropolitana do Rio de Janeiro	Município do Rio de Janeiro
<b>Sexo:</b>			
Masculino	55,3	55,8	54,5
Feminino	44,7	44,2	45,5
<b>Faixa Etária:</b>			
10 a 14 anos	0,3	0,2	0,1
15 a 17 anos	1,6	1,0	0,8
18 a 24 anos	14,8	12,5	12,0
25 a 49 anos	63,0	61,9	60,8
50 anos ou mais	20,4	24,5	26,2
<b>Anos de Estudo:</b>			
Sem instrução e menos de 1 ano	1,7	1,8	1,3
1 a 3 anos	4,3	4,5	3,8
4 a 7 anos	19,7	19,4	15,7
8 a 10 anos	17,2	17,5	16,3
11 anos ou mais	57,0	56,6	62,9
<b>Tamanho do Empreendimento:</b>			
1 a 5 pessoas	34,9	40,7	38,9
6 a 10 pessoas	5,9	5,1	5,5
11 ou mais pessoas	59,2	54,2	55,6
<b>Tempo de Permanência no Trabalho:</b>			
Até 30 dias	1,7	1,0	0,7
De 31 dias a menos de 1 ano	18,6	14,9	13,9
De 1 ano a menos de 2 anos	11,8	11,0	10,7
2 anos ou mais	67,9	73,1	74,6
<b>Horas Habitualmente Trabalhadas por Semana:</b>			
Até 39 horas	17,6	17,0	18,7
40 a 44 horas	50,7	47,4	47,2
45 horas e mais	31,7	35,5	34,2

FONTE: IBGE, Diretoria de Pesquisas, Coordenação de Trabalho e Rendimento, Pesquisa Mensal de Emprego.

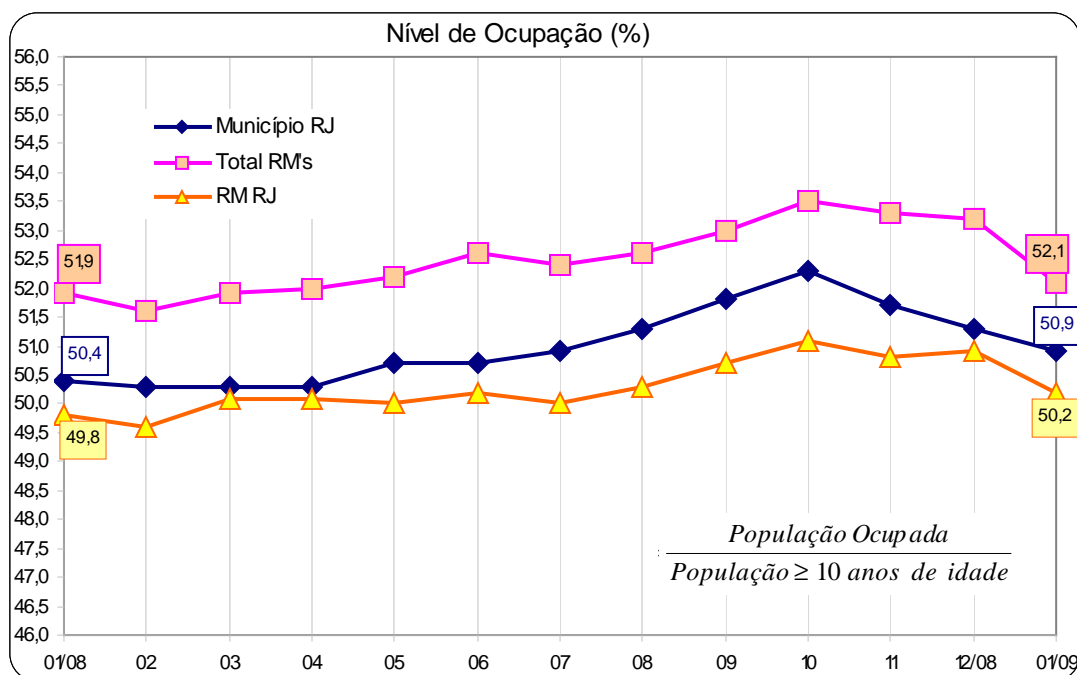
A tabela a seguir mostra a distribuição da População Ocupada, segundo algumas características, para o Município do Rio de Janeiro, nos meses de janeiro de 2007, 2008 e 2009.

Distribuição da População Ocupada no Município do Rio de Janeiro (%)			
Mês de Janeiro	2007	2008	2009
<b>Sexo:</b>			
Masculino	55,2	54,4	54,5
Feminino	44,8	45,6	45,5
<b>Faixa Etária:</b>			
10 a 14 anos	0,1	0,1	0,1
15 a 17 anos	1,0	1,1	0,8
18 a 24 anos	12,7	12,1	12,0
25 a 49 anos	61,7	62,0	60,8
50 anos ou mais	24,3	24,7	26,2
<b>Anos de Estudo:</b>			
Sem instrução e menos de 1 ano	1,5	1,1	1,3
1 a 3 anos	3,0	3,3	3,8
4 a 7 anos	16,1	15,7	15,7
8 a 10 anos	18,2	17,5	16,3
11 anos ou mais	61,1	62,4	62,9
<b>Tamanho do Empreendimento:</b>			
1 a 5 pessoas	39,9	41,3	38,9
6 a 10 pessoas	5,8	5,6	5,5
11 ou mais pessoas	54,3	53,1	55,6
<b>Tempo de Permanência no Trabalho:</b>			
Até 30 dias	1,0	0,7	0,7
De 31 dias a menos de 1 ano	14,5	13,0	13,9
De 1 ano a menos de 2 anos	10,1	9,9	10,7
2 anos ou mais	74,4	76,5	74,6
<b>Horas Habitualmente Trabalhadas por Semana:</b>			
Até 39 horas	17,8	19,2	18,7
40 a 44 horas	46,4	45,4	47,2
45 horas e mais	35,8	35,4	34,2

FONTE: IBGE, Diretoria de Pesquisas, Coordenação de Trabalho e Rendimento, Pesquisa Mensal de Emprego.

O nível da ocupação que compreende a parcela da *população em idade ativa que encontrava-se ocupada* foi estimado em **50,4%** em **janeiro de 2009**, não registrou variação estatisticamente significativa em relação ao mês anterior. Na comparação com **janeiro de 2008** o indicador também não variou.

O gráfico a seguir mostra a evolução, de JANEIRO de 2008 a JANEIRO de 2009, nível da ocupação, para o Total das Seis RM's, Região Metropolitana do Rio de Janeiro e Município do Rio de Janeiro.



FONTE: IBGE, Diretoria de Pesquisas, Coordenação de Trabalho e Rendimento, Pesquisa Mensal de Emprego.

A distribuição da população ocupada segundo os grupamentos de atividade pesquisados, em **janeiro de 2009**, mostrou estabilidade tanto na comparação mensal (dezembro de 2008) quanto na comparação anual (janeiro de 2008).

Vale destacar como a única exceção, o grupamento da **Educação, Saúde e Administração Pública** que apresentou um aumento de **9,2%** na comparação com **janeiro de 2008**.

**A tabela a seguir mostra a distribuição da População Ocupada, segundo os Grupamentos de Atividade, para o Total das Seis RM's, Região Metropolitana do Rio de Janeiro e Município do Rio de Janeiro, no mês de janeiro de 2009.**

<b>Distribuição da População Ocupada (%)</b>			
<b>Mês de Janeiro de 2009</b>	<b>Total das Seis RM's</b>	<b>Região Metropolitana do Rio de Janeiro</b>	<b>Município do Rio de Janeiro</b>
<b>Grupamentos de Atividade:</b>			
Indústria extrativa, de transformação e distribuição de eletricidade, gás e água	17,0	12,6	11,6
Construção	7,1	7,2	5,4
Comércio, reparação de veículos automotores e de objetos pessoais e domésticos e comércio a varejo de combustíveis	19,5	17,5	16,1
Serviços prestados à empresa, aluguéis, atividades imobiliárias e intermediação financeira	15,0	15,7	18,6
Educação, saúde, serviços sociais, administração pública, defesa e seguridade social	16,1	19,2	21,1
Serviços domésticos	7,5	8,3	6,3
Outros serviços (alojamento, transporte, limpeza urbana e serviços pessoais)	17,3	19,1	20,4

FONTE: IBGE, Diretoria de Pesquisas, Coordenação de Trabalho e Rendimento, Pesquisa Mensal de Emprego.

**A tabela a seguir mostra a distribuição da População Ocupada, segundo os Grupamentos de Atividade, para o Município do Rio de Janeiro, nos meses de janeiro de 2007, 2008 e 2009.**

<b>Distribuição da População Ocupada no Município do Rio de Janeiro (%)</b>			
<b>Mês de Janeiro</b>	<b>2007</b>	<b>2008</b>	<b>2009</b>
<b>Grupamentos de Atividade:</b>			
Indústria extrativa, de transformação e distribuição de eletricidade, gás e água	11,8	11,3	11,6
Construção	5,2	4,8	5,4
Comércio, reparação de veículos automotores e de objetos pessoais e domésticos e comércio a varejo de combustíveis	17,8	17,3	16,1
Serviços prestados à empresa, aluguéis, atividades imobiliárias e intermediação financeira	18,6	19,9	18,6
Educação, saúde, serviços sociais, administração pública, defesa e seguridade social	19,0	19,6	21,1
Serviços domésticos	6,3	6,2	6,3
Outros serviços (alojamento, transporte, limpeza urbana e serviços pessoais)	21,0	20,5	20,4

FONTE: IBGE, Diretoria de Pesquisas, Coordenação de Trabalho e Rendimento, Pesquisa Mensal de Emprego.

A tabela a seguir mostra a distribuição da população ocupada, segundo a Posição na Ocupação, para o Total das Seis RM's, Região Metropolitana do Rio de Janeiro e Município do Rio de Janeiro, no mês de janeiro de 2009.

Distribuição da População Ocupada (%)			
Mês de Janeiro de 2009	Total das Seis RM's	Região Metropolitana do Rio de Janeiro	Município do Rio de Janeiro
<b>Posição na Ocupação:</b>			
Empregados COM carteira de trabalho assinada no setor privado	44,9	40,9	43,2
Empregados SEM carteira de trabalho assinada no setor privado	12,8	11,0	9,9
Militares ou Funcionários Públicos	7,9	10,3	11,5
Trabalhadores por conta própria	18,6	21,2	20,8
Empregador	4,7	4,6	4,9

FONTE: IBGE, Diretoria de Pesquisas, Coordenação de Trabalho e Rendimento, Pesquisa Mensal de Emprego.

Os resultados da pesquisa do mês de **janeiro de 2009** mostraram que a distribuição da população ocupada segundo as formas de inserção do trabalhador no mercado de trabalho, não registraram movimentação em comparação ao mês anterior e em relação ao ano anterior, exceto a categoria dos **Trabalhadores por Conta Própria** que apresentou queda de **10,9%** em relação a **janeiro de 2008**.

A tabela a seguir mostra a distribuição da população ocupada, segundo a Posição na Ocupação, para o Município do Rio de Janeiro, nos meses de janeiro de 2007, 2008 e 2009.

Distribuição da População Ocupada no Município do Rio de Janeiro (%)			
Mês de Janeiro	2007	2008	2009
<b>Posição na Ocupação:</b>			
Empregados COM carteira de trabalho assinada no setor privado	41,0	41,5	43,2
Empregados SEM carteira de trabalho assinada no setor privado	11,1	9,8	9,9
Militares ou Funcionários Públicos	9,8	10,7	11,5
Trabalhadores por conta própria	22,5	23,6	20,8
Empregador	5,8	5,0	4,9

FONTE: IBGE, Diretoria de Pesquisas, Coordenação de Trabalho e Rendimento, Pesquisa Mensal de Emprego.

## V) PESSOAS DESOCUPADAS (PD)

O contingente de desocupados foi estimado em **163 mil** pessoas em **janeiro de 2009**, indicando estabilidade na comparação com **o mês anterior** e em relação a **janeiro de 2008**.

### Alguns destaques acerca do perfil dos desocupados em janeiro de 2009

Do total de desocupados **59,7%** eram mulheres, **67,0%** possuíam 11 anos ou mais de estudo, **80,5%** já haviam trabalhado antes e **24,4%** eram os principais responsáveis pela família. Por grupos etários a população desocupada estava distribuída da seguinte forma: 15 a 17 anos **3,6%**; 18 a 24 anos, **28,7%**; 25 a 49 anos, **53,4%** e 50 anos ou mais, **14,3%**.

A tabela a seguir mostra a distribuição da População Desocupada, segundo algumas características pessoais, para o Total das Seis RM's, Região Metropolitana do Rio de Janeiro e Município do Rio de Janeiro, no mês de janeiro de 2009.

Distribuição da População Desocupada (%)			
Mês de Janeiro de 2009	Total das Seis RM's	Região Metropolitana do Rio de Janeiro	Município do Rio de Janeiro
<b>Sexo:</b>			
Masculino	41,7	40,0	40,3
Feminino	58,3	60,0	59,7
<b>Faixa Etária:</b>			
10 a 14 anos	0,6	0,4	0,0
15 a 17 anos	6,5	3,4	3,6
18 a 24 anos	33,6	31,0	28,7
25 a 49 anos	51,4	54,2	53,4
50 anos ou mais	7,9	11,0	14,3
<b>Anos de Estudo:</b>			
Sem instrução e menos de 8 anos	21,4	20,1	11,8
8 a 10 anos	21,9	21,1	21,2
11 anos ou mais	56,7	58,8	67,0
<b>Condição de Trabalho:</b>			
Com trabalho anterior	83,4	80,1	80,5
Sem trabalho anterior	16,6	19,9	19,5
<b>Condição na Família:</b>			
Principal responsável	26,5	27,7	24,4
Outros membros	73,5	72,3	75,6
<b>Com Procura de Trabalho:</b>			
Nos 7 dias	84,2	86,7	84,5
Nos 23 dias	15,8	13,3	15,5
<b>Tempo de Procura:</b>			
Até 30 dias	33,2	14,8	20,4
31 dias a 6 meses	46,0	47,8	44,9
7 a 11 meses	7,1	11,3	9,8
1 ano a menos de 2 anos	8,1	15,9	15,1
2 anos ou mais	5,7	10,2	9,7

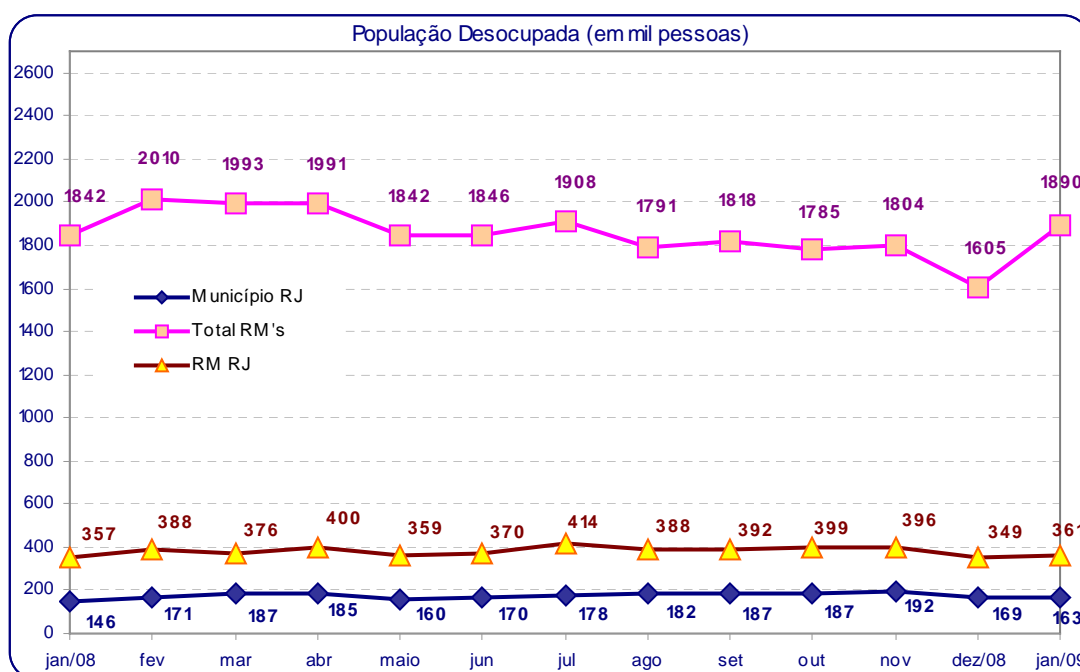
FONTE: IBGE, Diretoria de Pesquisas, Coordenação de Trabalho e Rendimento, Pesquisa Mensal de Emprego.

A tabela a seguir mostra a distribuição da População Desocupada, segundo algumas características pessoais para o Município do Rio de Janeiro, nos meses de janeiro de 2007, 2008 e 2009.

<b>Distribuição da População Desocupada no município do Rio de Janeiro (%)</b>			
<b>Mês de Janeiro</b>	<b>2007</b>	<b>2008</b>	<b>2009</b>
<b>Sexo:</b>			
Masculino	41,2	36,3	40,3
Feminino	58,8	63,7	59,7
<b>Faixa Etária:</b>			
10 a 14 anos	0,0	0,4	0,0
15 a 17 anos	3,7	2,9	3,6
18 a 24 anos	34,8	39,9	28,7
25 a 49 anos	50,4	50,9	53,4
50 anos ou mais	11,0	5,9	14,3
<b>Anos de Estudo:</b>			
Sem instrução e menos de 8 anos	17,2	16,7	11,8
8 a 10 anos	21,2	18,3	21,2
11 anos ou mais	61,5	65,0	67,0
<b>Condição de Trabalho:</b>			
Com trabalho anterior	79,8	80,3	80,5
Sem trabalho anterior	20,2	19,7	19,5
<b>Condição na Família:</b>			
Principal responsável	23,6	21,3	24,4
Outros membros	76,4	78,7	75,6
<b>Com Procura de Trabalho:</b>			
Nos 7 dias	78,6	79,8	84,5
Nos 23 dias	21,4	20,2	15,5
<b>Tempo de Procura:</b>			
Até 30 dias	18,9	19,3	20,4
31 dias a 6 meses	39,4	36,9	44,9
7 a 11 meses	10,9	10,3	9,8
1 ano a menos de 2 anos	16,2	21,5	15,1
2 anos ou mais	14,6	12,0	9,7

FONTE: IBGE, Diretoria de Pesquisas, Coordenação de Trabalho e Rendimento, Pesquisa Mensal de Emprego.

O gráfico a seguir mostra a evolução, de JANEIRO de 2008 a JANEIRO de 2009, do número de Pessoas Desocupadas, no total das Seis RM's, Região Metropolitana do Rio de Janeiro e Município do Rio de Janeiro.



FONTE: IBGE, Diretoria de Pesquisas, Coordenação de Trabalho e Rendimento, Pesquisa Mensal de Emprego.

## VI) TAXA DE DESOCUPAÇÃO

*(proporção das pessoas desocupadas em relação à população economicamente ativa)*

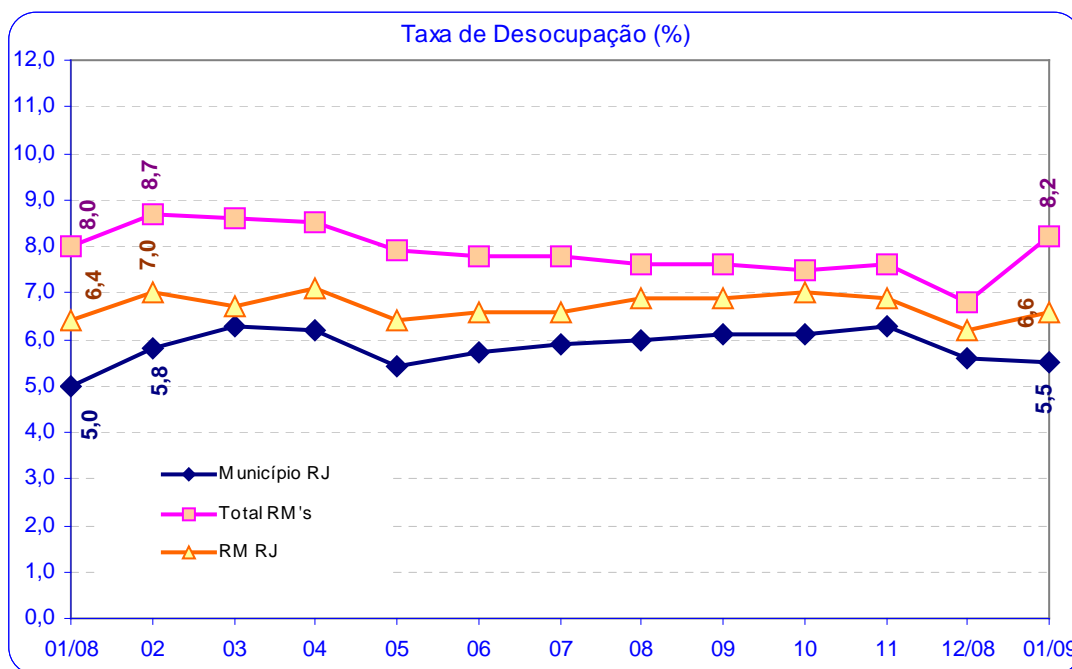
Os resultados da Pesquisa Mensal de Emprego para o **Município do Rio de Janeiro** revelaram que a taxa de desocupação em **janeiro de 2009** foi estimada em **5,5%**, que comparada com a do **mês anterior** apresentou estabilidade. No confronto com **janeiro de 2008**, a taxa também apresentou estabilidade.

A tabela a seguir mostra as Taxas de Desocupação Total, Masculina e Feminina, para o Total das Seis RM's, Região Metropolitana do Rio de Janeiro e Município do Rio de Janeiro, nos meses de janeiro de 2007, 2008 e 2009.

Taxa de Desocupação (%)									
Mês de Janeiro	Total das Seis RM's			Região Metropolitana do Rio de Janeiro			Município do Rio de Janeiro		
	Total	Masc.	Fem.	Total	Masc.	Fem.	Total	Masc.	Fem.
<b>2007</b>	9,3	8,0	7,7	6,6	6,4	5,0	5,9	4,5	7,6
<b>2008</b>	6,2	11,3	10,1	4,5	8,6	8,8	5,0	3,4	6,8
<b>2009</b>	8,2	6,3	10,4	6,6	4,8	8,8	5,5	4,1	7,1

FONTE: IBGE, Diretoria de Pesquisas, Coordenação de Trabalho e Rendimento, Pesquisa Mensal de Emprego.

O gráfico a seguir mostra a evolução, de JANEIRO de 2008 a JANEIRO de 2009, da Taxa de Desocupação, no Total das Seis RM's, Região Metropolitana do Rio de Janeiro e Município do Rio de Janeiro.



FONTE: IBGE, Diretoria de Pesquisas, Coordenação de Trabalho e Rendimento, Pesquisa Mensal de Emprego.

## VII) RENDIMENTO MÉDIO REAL<sup>1</sup>

Para o cálculo do *Rendimento Real* o deflator utilizado para cada área é o *Índice de Preços ao Consumidor* da região metropolitana, produzido pelo IBGE. Para o rendimento do conjunto das seis regiões metropolitanas abrangidas pela pesquisa, o deflator é a média ponderada do índice de preços dessas regiões. Para o Município do Rio de Janeiro foi utilizado o *Índice de Preços ao Consumidor da Região Metropolitana do Rio de Janeiro*. A variável de ponderação é a população residente na área urbana da região metropolitana.

O rendimento médio real habitualmente recebido por mês pela população ocupada, estimado em **janeiro de 2009**, em **R\$ 1.573,60**, registrou crescimento de **0,4%** em relação ao **mês anterior** e aumento de **6,3%** em relação a **janeiro de 2009**.

Na comparação mensal, o rendimento apresentou acréscimo para os **empregados com carteira de trabalho no setor privado**, de **2,5%** e para os **trabalhadores por conta própria**, de **5,1%**. Os **empregados sem carteira de trabalho no setor privado** e os **militares ou funcionários públicos estatutários**, apresentaram quedas de **3,6%** e **3,7%**, nesta ordem. Na **comparação anual**, todas as categorias apresentaram aumentos: **7,2%** para os **empregados com carteira de trabalho no setor privado**, **2,3%** para os **empregados sem carteira de trabalho no setor privado**, **0,5** para os **militares ou funcionários públicos estatutários** e **9,8** para os **trabalhadores por conta própria**.

<sup>1</sup> Rendimento habitualmente recebido.

A tabela a seguir mostra o Rendimento Médio Real Habitual das Pessoas Ocupadas Total e por Posição na Ocupação, para o Total das Seis RM's, Região Metropolitana do Rio de Janeiro e Município do Rio de Janeiro, no mês de janeiro de 2009.

<b>Rendimento Médio Real Habitual da População Ocupada (a preços de janeiro de 2009)</b>			
<b>Mês de Janeiro de 2009</b>	<b>Total das Seis RM's</b>	<b>Região Metropolitana do Rio de Janeiro</b>	<b>Município do Rio de Janeiro</b>
<b>Total</b>	1318,70	1291,30	1573,60
<b>Posição na Ocupação:</b>			
Empregados COM carteira de trabalho assinada no setor privado	1259,30	1223,10	1454,10
Empregados SEM carteira de trabalho assinada no setor privado	855,40	783,00	928,20
Militares ou Funcionários Públicos	2308,30	2456,00	2793,90
Trabalhadores por conta própria	1091,50	1000,80	1197,40
Empregador	3561,60	2755,90	3237,60

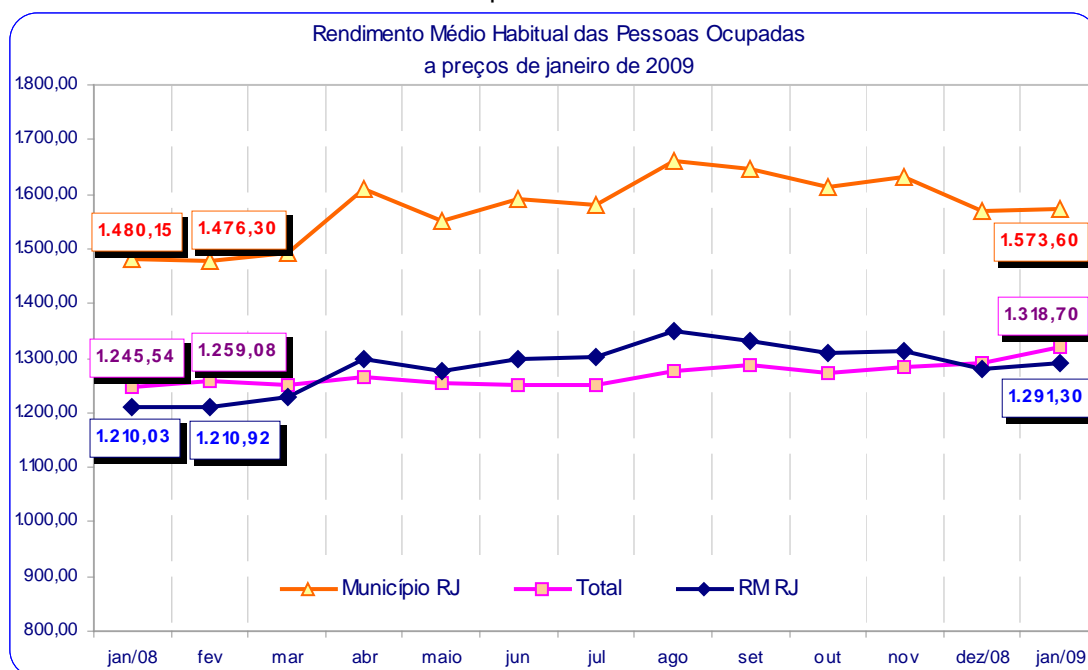
FONTE: IBGE, Diretoria de Pesquisas, Coordenação de Trabalho e Rendimento, Pesquisa Mensal de Emprego.

A tabela a seguir mostra o Rendimento Médio Real Habitual das Pessoas Ocupadas Total e por Posição na Ocupação, para o Município do Rio de Janeiro, nos meses de janeiro de 2007, 2008 e 2009.

<b>Rendimento Médio Real Habitual da População Ocupada no Município do Rio de Janeiro (a preços de janeiro de 2009)</b>			
<b>Mês de Janeiro</b>	<b>2007</b>	<b>2008</b>	<b>2009</b>
<b>Total</b>	1483,68	1480,15	1573,60
<b>Posição na Ocupação:</b>			
Empregados COM carteira de trabalho assinada no setor privado	1323,31	1356,75	1454,10
Empregados SEM carteira de trabalho assinada no setor privado	866,84	907,04	928,20
Militares ou Funcionários Públicos	2423,60	2779,98	2793,90
Trabalhadores por conta própria	1198,54	1090,49	1197,40
Empregador	3905,37	3534,93	3237,60

FONTE: IBGE, Diretoria de Pesquisas, Coordenação de Trabalho e Rendimento, Pesquisa Mensal de Emprego.

O gráfico a seguir mostra a evolução, de JANEIRO de 2008 a JANEIRO de 2009, do Rendimento Médio Real das Pessoas Ocupadas, no Total das Seis RM's, Região Metropolitana do Rio de Janeiro e Município do Rio de Janeiro.



FONTE: IBGE, Diretoria de Pesquisas, Coordenação de Trabalho e Rendimento, Pesquisa Mensal de Emprego

A tabela a seguir mostra o Rendimento Médio Real Habitual das Pessoas Ocupadas Total e por Grupamentos de Atividade, para o Total das Seis RM's, Região Metropolitana do Rio de Janeiro e Município do Rio de Janeiro, no mês de janeiro de 2009.

<b>Rendimento Médio Real Habitual da População Ocupada (a preços de janeiro de 2009)</b>			
<b>Mês de Janeiro de 2009</b>	<b>Total das Seis RM's</b>	<b>Região Metropolitana do Rio de Janeiro</b>	<b>Município do Rio de Janeiro</b>
<b>Total</b>	1318,70	1291,30	1573,60
<b>Grupamentos de Atividade:</b>			
Indústria extrativa, de transformação e distribuição de eletricidade, gás e água	1366,50	1300,70	1696,80
Construção	942,30	989,20	1083,20
Comércio, reparação de veículos automotores e de objetos pessoais e domésticos e comércio a varejo de combustíveis	1022,50	943,60	1055,30
Serviços prestados à empresa, aluguéis, atividades imobiliárias e intermediação financeira	1776,70	1759,70	2053,20
Educação, saúde, serviços sociais, administração pública, defesa e seguridade social	1862,60	1874,00	2193,40
Serviços domésticos	475,60	491,20	506,80
Outros serviços (alojamento, transporte, limpeza urbana e serviços pessoais)	1236,50	1109,10	1299,20

FONTE: IBGE, Diretoria de Pesquisas, Coordenação de Trabalho e Rendimento, Pesquisa Mensal de Emprego.

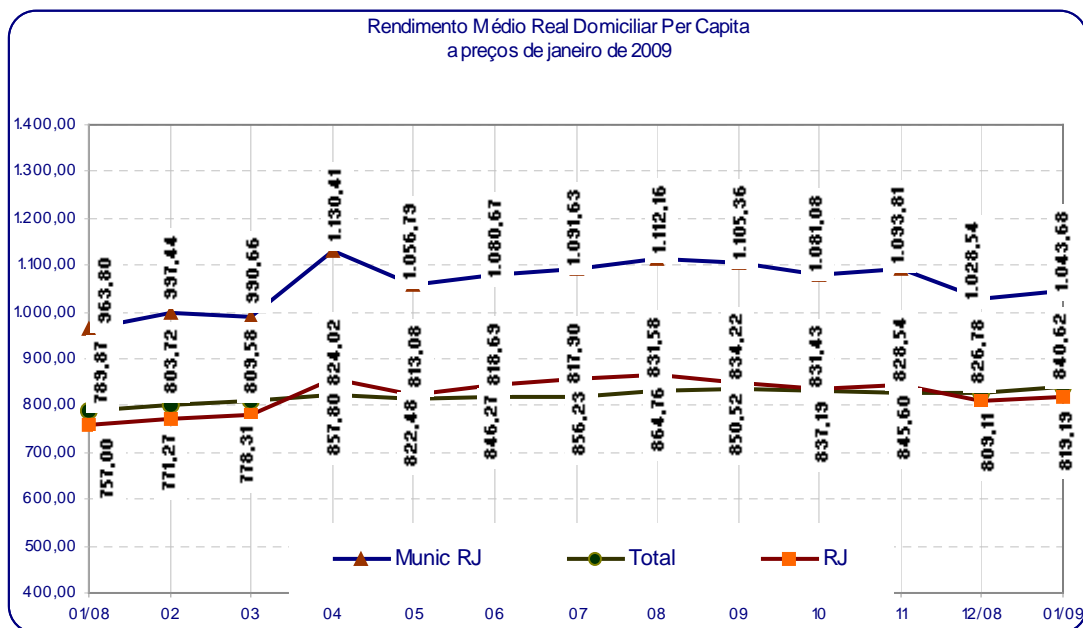
A tabela a seguir mostra a evolução do Rendimento Médio Real Habitual da População Ocupada Total e por Grupamentos de Atividade, para o Município do Rio de Janeiro, nos meses de janeiro de 2007, 2008 e 2009.

Rendimento Médio Real Habitual da População Ocupada no Município do Rio de Janeiro (a preços de janeiro de 2009)			
Mês de Janeiro	2007	2008	2009
<b>Total</b>	1483,68	1480,15	1573,60
<b>Grupamentos de Atividade:</b>			
Indústria extrativa, de transformação e distribuição de eletricidade, gás e água	1565,04	1371,14	1696,80
Construção	1009,52	1218,94	1083,20
Comércio, reparação de veículos automotores e de objetos pessoais e domésticos e comércio a varejo de combustíveis	1069,62	992,10	1055,30
Serviços prestados à empresa, aluguéis, atividades imobiliárias e intermediação financeira	1903,11	1850,06	2053,20
Educação, saúde, serviços sociais, administração pública, defesa e seguridade social	2074,78	2147,68	2193,40
Serviços domésticos	467,44	481,93	506,80
Outros serviços (alojamento, transporte, limpeza urbana e serviços pessoais)	1320,07	1343,64	1299,20

FONTE: IBGE, Diretoria de Pesquisas, Coordenação de Trabalho e Rendimento, Pesquisa Mensal de Emprego.

O Rendimento médio real domiciliar *per capita* estimado em **R\$ 1.043,68** apresentou crescimento de **1,5%** em relação ao **mês anterior** e aumento de **8,3%** na comparação com **janeiro de 2008**.

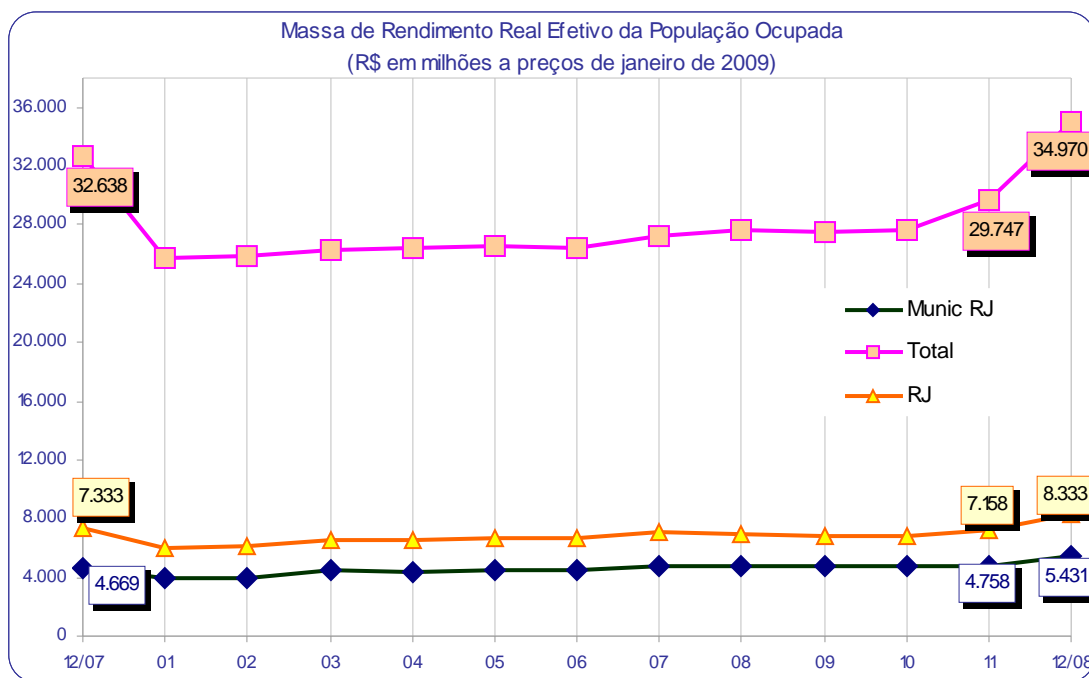
O gráfico a seguir mostra a evolução, de JANEIRO de 2008 a JANEIRO de 2009, do rendimento médio real domiciliar *per capita*, para o Município do Rio de Janeiro, Região Metropolitana e Total das seis regiões.



FONTE: IBGE, Diretoria de Pesquisas, Coordenação de Trabalho e Rendimento, Pesquisa Mensal de Emprego.

A Pesquisa Mensal de Emprego de **janeiro de 2009** (*mês de referência dezembro de 2008*), estimou a Massa de Rendimento Efetivo da população ocupada em **R\$ 4.793 milhões** em **dezembro de 2008**, o que significou aumento em relação ao mês anterior de **14,1%** e aumento de **16,3%** na comparação com **dezembro de 2007**.

O gráfico a seguir mostra a evolução, de DEZEMBRO de 2007 a DEZEMBRO de 2008, da massa de rendimento real efetivo da população ocupada, para o Município do Rio de Janeiro.



FONTE: IBGE, Diretoria de Pesquisas, Coordenação de Trabalho e Rendimento, Pesquisa Mensal de Emprego.

## VIII) POPULAÇÃO NÃO ECONOMICAMENTE ATIVA (PNEA)

Em **janeiro de 2009**, havia um total de **2.535 mil** pessoas não economicamente ativas no Município do Rio de Janeiro. Esta estimativa não apresentou variação significativa tanto na comparação com o **mês anterior**, quanto na comparação com **janeiro de 2008**. Este contingente correspondia a **46,1%** da população com 10 anos ou mais de idade neste município.

## Alguns destaques acerca do perfil das Pessoas não economicamente ativas em janeiro de 2009

Na PNEA, as mulheres representavam **65,8%** e os homens **34,2%**. As populações com menos de 18 anos e com 50 anos ou mais de idade representavam **27,4%** e **44,5%**, respectivamente. Em relação à escolaridade, **33,4%** tinham 11 anos ou mais de estudo.

No mês em análise, das pessoas que estavam fora do mercado de trabalho **90,6%** não gostariam de trabalhar, **8,3%** gostariam e estavam disponíveis para trabalhar e **1,1%** gostariam, mas não estavam disponíveis para trabalhar.

**A tabela a seguir mostra a distribuição da População Não Economicamente Ativa, para o Total das Seis RM's, Região Metropolitana do Rio de Janeiro e Município do Rio de Janeiro, segundo algumas características, no mês de janeiro de 2009.**

Distribuição da População Não Economicamente Ativa (%)			
Mês de Janeiro de 2009	Total das Seis RM's	Região Metropolitana do Rio de Janeiro	Município do Rio de Janeiro
<b>Sexo:</b>			
Masculino	36,8	36,1	34,2
Feminino	63,2	63,9	65,8
<b>Faixa Etária:</b>			
10 a 14 anos	21,1	20,0	18,0
15 a 17 anos	10,3	10,1	9,4
18 a 24 anos	9,6	10,2	11,0
25 a 49 anos	20,3	18,3	17,1
50 anos ou mais	38,7	41,4	44,5
<b>Anos de Estudo:</b>			
Sem instrução e menos de 1 ano	6,2	5,0	3,8
1 a 3 anos	10,8	10,8	9,0
4 a 7 anos	39,8	37,4	34,2
8 a 10 anos	18,8	19,4	19,5
11 anos ou mais	24,1	27,3	33,4
<b>Por Disponibilidade para Trabalhar:</b>			
Que não gostaria de trabalhar	84,8	90,6	90,6
Que gostaria e estava disponível	12,7	8,2	8,3
Que gostaria e não estava disponível	2,6	1,1	1,1
Marginalmente ligada à população economicamente ativa	5,6	3,5	3,1

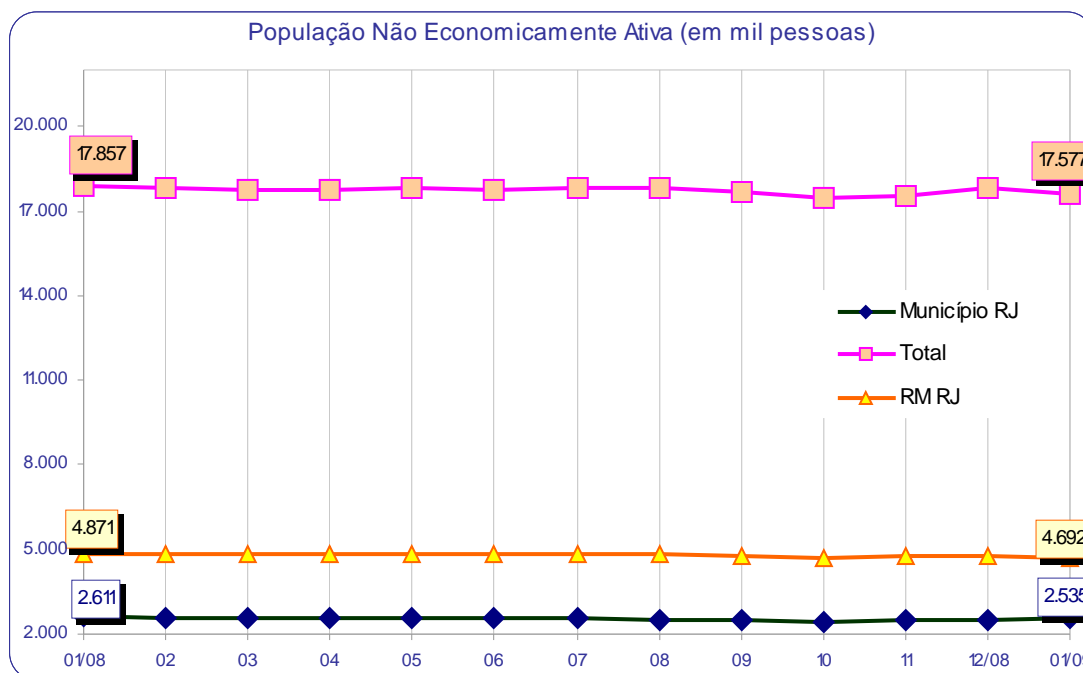
FONTE: IBGE, Diretoria de Pesquisas, Coordenação de Trabalho e Rendimento, Pesquisa Mensal de Emprego.

A tabela a seguir mostra a distribuição da População Não Economicamente Ativa, para o Município do Rio de Janeiro, segundo algumas características, nos meses de janeiro de 2007, 2008 e 2009.

<b>Distribuição da População Não Economicamente Ativa no Município do Rio de Janeiro (%)</b>			
<b>Mês de Janeiro</b>	<b>2007</b>	<b>2008</b>	<b>2009</b>
<b>Sexo:</b>			
Masculino	35,0	33,8	34,2
Feminino	65,0	66,2	65,8
<b>Faixa Etária:</b>			
10 a 14 anos	17,0	18,0	18,0
15 a 17 anos	9,0	8,7	9,4
18 a 24 anos	10,9	10,8	11,0
25 a 49 anos	18,8	18,0	17,1
50 anos ou mais	44,3	44,4	44,5
<b>Anos de Estudo:</b>			
Sem instrução e menos de 1 ano	5,4	4,6	3,8
1 a 3 anos	9,9	10,1	9,0
4 a 7 anos	34,2	33,6	34,2
8 a 10 anos	18,5	19,6	19,5
11 anos ou mais	32,0	32,1	33,4
<b>Por Disponibilidade para Trabalhar:</b>			
Que não gostaria de trabalhar	92,9	93,6	90,6
Que gostaria e estava disponível	6,5	5,8	8,3
Que gostaria e não estava disponível	0,6	0,6	1,1
Marginalmente ligada à população economicamente ativa	2,6	2,6	3,1

FONTE: IBGE, Diretoria de Pesquisas, Coordenação de Trabalho e Rendimento, Pesquisa Mensal de Emprego.

O gráfico a seguir mostra a evolução, de JANEIRO de 2008 a JANEIRO de 2009, da População não Economicamente Ativa, para o município do Rio de Janeiro.



FONTE: IBGE, Diretoria de Pesquisas, Coordenação de Trabalho e Rendimento, Pesquisa Mensal de Emprego.

Rio de Janeiro, 20 de fevereiro de 2009.

<sup>1</sup> As indicações de variação nas estimativas em relação às comparações as quais foram submetidas, foram feitas com base na metodologia que consiste em calcular intervalos de confiança para a diferença temporal para um determinado conjunto de indicadores provenientes da pesquisa, para cada região metropolitana isoladamente e para o conjunto das seis. Detalhes sobre esta metodologia podem ser verificados no texto: *Lila M. F.; E Freitas, M. P. S. "estimativa de intervalos de confiança para estimadores de diferenças temporais na pesquisa mensal de emprego" Versão Preliminar. Rio de Janeiro: IBGE, Coordenação de Trabalho e rendimento, 2003.*

## REGIÃO METROPOLITANA DO RIO DE JANEIRO

### COORDENAÇÃO REGIONAL

**Chefe da Unidade Estadual:** Romualdo Pereira de Rezende  
**Coordenador da Pesquisa:** José Francisco Teixeira de Carvalho  
**Coordenador de Informática:** Carlos Eduardo Portela Bernardes

#### **Supervisores:**

Antonio Tavares Lomba Neto  
Carlos Alberto Moscon  
Carlos Mansu Carvalhosa  
Claudio Sanches Alvarez  
Evaldo de Souza Santana  
Glória Maria Henriques Souza

Jackson Luis Barbosa Gomes  
Jessé Caldas de Almeida  
Lia Cardoso de Souza  
Luiz Carlos Lima dos Santos  
Rosa Maria Bastos Ramos  
Solange Auxiliadora Feliciano de Andrade

#### **Entrevistadores:**

Abelardo Floriano de Paulo  
Adilar dos Santos Muniz  
Allan Kardec Marques de Oliveira  
Ana Maria Monero  
Antonio Augusto Fontenelle de Mayrinck  
Arlindo Teixeira  
Artur Miranda Rosa  
Azebi dos Santos Veiga  
Carlos Eduardo da Silva Garcia  
Edson Souza Camara  
Elisabeth Christine A. Gomes da Silva  
Elzi Souza Santana  
Fernando Costa da Silva  
Francisco Ribeiro da Silva Filho  
Gilberto da Conceição Brollo Filho  
Ivone Vilela Bello  
Jackson Benedito Miranda de Siqueira  
Janete de Souza Soares  
Jaqueline do Valle Alvine de Almeida  
Jorge Luiz Pessanha  
Jose de Oliveira Gonçalves Neto  
Jose de Souza Silva  
Jose Rodrigues Augusto Gomes  
Jubdervan Ignácio Silva  
Julio Cesar de Barros Gerijos  
Leila Chades de Abreu  
Luis Carlos Terra Gomes  
Luiz Antonio Gonçalves de Carvalho  
Luiz Ignácio da Silva  
Luiz Onofre dos Santos Silva  
Marcio Oliveira Pereira  
Marcos Antonio da Silva

Marcos Vinicius Carvalho da Silva  
Maria Elizabeth Barbosa Coelho  
Mario Portella Freire  
Marlo Steves Rodrigues da Costa Silva  
Murilo da Silva Santa Rosa  
Nelson Murilo Madeira Cardoso  
Nilo Sergio da Silva  
Paulo César Ramalho Cardoso  
Regina Célia Feliciano Andrade  
Regina Celia Rodrigues Guerra  
Reinaldo Jose Benevenuti  
Renata Luiza Longo  
Renato Luis Acosta da Silva  
Rita de Cassia Alvarez Costa  
Roberto de Castro da Silva  
Ronaldo Pastura Martins  
Roserval Pimentel Rolins  
Sandra da Silveira Maltez  
Sergio Conceição dos Santos  
Silvia Nogueira de Barros Gama  
Sirlei Vieira dos Santos  
Solange da Silva Fortes  
Sonia Regina Ferreira Coimbra  
Tânia Mara Silva de Oliveira  
Tania Petra de Oliveira  
Tereza Cristina de Aquino Carvalho  
Valmir da Silva Pereira  
Vicente de Paulo Sanches Alvarez  
Wilmer Passos Carneiro